



MEMÒRIA DE SOSTENIBILITAT 2010

CONFEDERACIÓ DE COOPERATIVES DE CATALUNYA

cooperem per créixer



ÍNDEX DE CONTINGUTS

1. UNA ESTRATÈGIA AMB SINÈRGIES	3
2. LA CONFEDERACIÓ	4
3. LES FEDERACIONS DE COOPERATIVES	5
4. MISSIÓ, VISIÓ I ESTRATÈGIA.....	7
5. ESTRUCTURA ORGANITZATIVA.....	8
5.1 COHESIÓ INTERNA	10
5.2 POLÍTICA DE GESTIÓ AMBIENTAL.....	13
5.3 PROJECTES I INNOVACIÓ	15
5.4 VISUALITZACIÓ I COMUNICACIÓ.....	20
5.5 REPRESENTACIÓ: ENTORNS MÉS PROPERS.....	27
6. AMB LA COMUNITAT LOCAL.....	34
7. GESTIÓ FINANCERA	35
8. PERSPECTIVES.....	36
9. ABAST.....	37
10. TAULA D'INDICADORS	38



1. UNA ESTRATÈGIA AMB SINÈRGIES

D'acord amb la voluntat de transparència que recull la política de Responsabilitat Social Empresarial, la Confederació de Cooperatives de Catalunya, CCC, presenta, per cinquè any consecutiu, la memòria de sostenibilitat corresponent a l'exercici de 2010, elaborada segons els estàndards fixats pel Global Reporting Initiative i l'eina RSE.COOP.

Aquest 2010, ha estat un any marcat intensament per la crisi econòmica que, des de 2008, estem immersos. Per això, la continuïtat de projectes en l'àmbit de la responsabilitat social, la formació i la generació de coneixements, així com la continuïtat de programes estratègics com l'AVANÇAR, sobre l'impuls i reforç de les xarxes comercials i de vendes de les cooperatives, han jugat un paper molt important en la consolidació i creixement de les cooperatives catalanes. A més, s'ha realitzat la 6a edició del Programa de Direcció d'Empreses Cooperatives a l'escola de negocis ESADE i la primera trobada d'antics alumnes del programa de Direcció que es fa a ESADE i del Postgrau en Economia Cooperativa que es fa a l'IGOP.

Per a la visualització de l'economia cooperativa s'han realitzat diverses actuacions; per una part, s'ha mantingut la participació a la revista Cooperació Catalana que edita la Fundació Roca i Galés, per l'altra s'ha mantingut l'edició impresa de les revistes Puntcoop i Nexa i de cadascuna s'ha elaborat una edició digital. A més, s'ha promogut la divulgació del cooperativisme mitjançant una sèrie d'anuncis a la Televisió de Catalunya al programa de divulgació científica "Sota Terra".

La Confederació de cooperatives de Catalunya ha participat al BizBarcelona (saló i dia de l'emprenedor) impulsat per Barcelona Activa, per tal de promoure la creació de noves cooperatives, on a més de la nostra presència a l'estand s'ha participat en els debats relatius a l'emprenedoria social i la internacionalització de les cooperatives. Altrament, ens hem incorporat en el consell rector d'ACCÍO per representar l'empresa cooperativa en aquest focus de coalició públic-privada per a la competitivitat de l'empresa catalana.

Sobre la base dels convenis d'intercooperació establerts el 2009 amb Trento i el Marroc, des de la Confederació hem obert per a les cooperatives catalanes l'arc mediterrani a través de la creació d'una xarxa en l'Euroregió Pirineus-Mediterrània, per tal de facilitar l'obertura de nous mercats i aliances.

Al llarg d'aquest 2010 ens hem fet socis de Coop 57 i ens hem adherit al manifest de suport de l'assegurança ètica i solidària. A més, ateses les circumstàncies que s'han viscut a Catalunya arran de la sentència del Tribunal Constitucional el qual ha modificat l'estatut de Catalunya aprovat en referèndum pel poble català,

la Confederació de Cooperatives de Catalunya s'ha adherit al manifest "Som una Nació, nosaltres decidim" que al mes de juliol del 2010 fou signat per la gran majoria de representants de la societat civil de Catalunya.

L'any 2010 s'ha acabat amb una important revisió de l'estratègia de la Confederació. Per bé que el Pla Estratègic vigent, període 2008-2011, desplegava continuïtat fins el 2011, la situació econòmica actual fa replantejar un nou rumb estratègic que potencii la representació i el lideratge del cooperativisme com a model d'empresa sostenible i perdurable que pot actuar com a important força tractora en l'impuls econòmic de Catalunya.

Consell Rector

2. LA CONFEDERACIÓ

La Confederació de Cooperatives de Catalunya (CCC) som l'organització de **representació del moviment cooperatiu** de Catalunya i ens correspon, també, la participació en la difusió dels principis cooperatius, el foment de l'educació i la formació cooperatives, així com l'organització de serveis d'interès comú per a les cooperatives. La naturalesa de la CCC ve definida per la Llei 18/2002 de cooperatives. És a través de l'article 133, de la llei de cooperatives, que se'ns descriu com el màxim organisme de representació del cooperativisme a Catalunya.



La seu es troba al **barri de Sants** de Barcelona en un edifici construït el 1872, que des d'aleshores ha mantingut la seva vinculació amb el cooperativisme. Des de l'any 1905, s'hi ubicava la seu de la

cooperativa de consum La *Popular Santsenca*. També hi va allotjar *El Amparo Obrero* i la *Flor de Maig*, dues cooperatives que van ser referents al barri.

Actualment l'edifici del carrer Premià, 15 és el punt de trobada a Barcelona de la major part de les institucions que representem el cooperativisme català. S'hi troben les seus de la Federació de Serveis i Transports de Catalunya, la Federació de Cooperatives de Consumidors i Usuaris de Catalunya, la Federació de Cooperatives de Treball de Catalunya, l'equip d'Ara_Coop, el personal i les aules d'Aposta, la Fundació Seira per a la innovació i la projecció del cooperativisme i la cooperativa de segon grau Grup Clade.

3. LES FEDERACIONS DE COOPERATIVES

La CCC com a estructura de tercer nivell està configurada per les federacions de cooperatives de Catalunya. Actualment, trobem les següents:

Federació de Cooperatives Agràries de Catalunya (FCAC):



Representen cooperatives de transformació i comercialització de productes del seu col·lectiu de socis, que són empresaris. L'entramat cooperatiu agrari a Catalunya ha constituït i constitueix un pilar fonamental per al desenvolupament tècnic, econòmic, social i d'equilibri territorial del país. Actualment tendeixen a agrupar-se en cooperatives de segon grau, a fusionar-se o a establir convenis intercooperatius per tal d'incrementar el valor afegit del seu producte.

Federació de Cooperatives de Consumidors i Usuaris de Catalunya (FCCUC):



Representen cooperatives de consumidors i usuaris que pretenen servir al seu teixit social subministrant-los-hi productes, béns i/o serveis en les millors condicions de preu i qualitat. Les cooperatives de consum tenen el seu origen en els entorns locals i neixen vinculades a la seva realitat, especialment en la distribució alimentària. Son agents actius del territori on operen. Darrerament s'han desenvolupat noves experiències vinculades a nous col·lectius socials en l'àmbit dels serveis a les persones, la cultura, el lleure, productes ecològics i les noves tecnologies.

Federació de Cooperatives d'Ensenyament de Catalunya (FeCEC):

fecec

Federació
de Cooperatives
d'Ensenyament
de Catalunya

Representen cooperatives d'ensenyament, formades per mestres i/o pares, de tots els nivells de formació reglada. Són escoles pedagògicament innovadores, amb vocació de servei públic i el 100% amb concert educatiu. L'escola cooperativa es pot entendre com un instrument socialitzador, una eina d'educació per a la transmissió d'un conjunt de valors cooperatius de gestió democràtica, participació directa en els projectes i de corresponsabilitat entre els diferents actors: alumnes, mestres i pares.

Federació de Cooperatives d'Habitatges de Catalunya (FCHC):



Representen Cooperatives que oferten habitatges a preus assequibles als seus associats, contractant els serveis de societats gestores per coordinar les tasques de promoció. En l'última dècada, la pràctica de les cooperatives d'habitatge a Catalunya ha permès l'accés a l'habitatge a persones que en altres condicions els hi hagués estat difícil i ha servit d'element regulador dels preus de mercat. Ha de ser un instrument, en col·laboració amb l'administració pública en la gestió de la política d'habitatge protegit.

Federació de Cooperatives de Serveis i Transportistes de Catalunya (SERVICOOP):



Federació de Cooperatives de Serveis i de Cooperatives de Transportistes de Catalunya (SERVICOOP)

Representen cooperatives de petits i mitjans empresaris/es i professionals en diferents àmbits d'activitat econòmica: transports, medi ambient, mitjans de comunicació, alimentació, serveis d'hoteleria i restauració, moda, comerç... que en un entorn cooperatiu poden sumar esforços, reduir despeses i augmentar la seva competitivitat. El cooperativisme de serveis és un instrument clau de supervivència del petit negoci, base de tot el teixit productiu del país, que permet a petits empresaris/es i professionals posar el seu esforç en comú per augmentar el seu grau de competitivitat.

Federació de Cooperatives de Treball de Catalunya (FCTC):



Cooperatives de Treball de Catalunya

Representen cooperatives de persones treballadores en una gran varietat de sectors econòmics. Les cooperatives de treball associat s'insereixen en el moviment de microempresa que vigoritza el teixit productiu del país. Mostren un comportament actiu i emprenedor en els nous filons d'ocupació. Són empreses que creen llocs de treball estables i riquesa en qualsevol conjuntura econòmica inclòs en èpoques de recessió de l'activitat. El 60% presten serveis i el 40 % produeixen béns en diferents sectors com l'industrial i la construcció. A destacar el sector de les cooperatives d'iniciativa social que desenvolupen la seva tasca empresarial en la integració sociolaboral de persones amb discapacitats, ex-drogodependents, pobresa... treball familiar, atenció a la infància i a la vellesa, educació especial o activitats d'oci, esportives i socioculturals.

4. MISSIÓ, VISIÓ I ESTRATÈGIA

La nostra **missió** és ser l'òrgan representatiu i d'interlocució del conjunt del cooperativisme català i donar cohesió a la diversitat del món cooperatiu.

Tenim com a prioritats promoure i donar a conèixer la realitat cooperativa, defensar els interessos del cooperativisme i promocionar projectes d'interès comú per al sector, d'acord amb els principis cooperatius de l'Aliança Cooperativa Internacional.

La nostra **visió** és:

Ser constructors d'una **imatge** que ressalti els valors que fan del cooperativisme un model econòmic i social sostenible.

Ser una organització que ofereixi **serveis**, amb criteris d'optimització de recursos, a les federacions tot impulsant la seva actuació.

Ser generadors de **projectes** innovadors, que neixen del treball conjunt amb les federacions, impulsors del model cooperativista.

Ser **reconeguts** com a agent socioeconòmic, per tal de promoure els principis del nostre sector.

Tenir una **estructura** adient per poder assolir els objectius i amb capacitat d'actuació polivalent.

Desenvolupar aquesta visió en el marc d'una gestió socialment **responsable**.

Els orígens de la CCC i especialment l'equilibri entre els seus valors i el creixement són la base sobre la qual es fonamenta l'estratègia i

l'origen de la nostra responsabilitat social. Els nostres valors són:

Servei: servei a les federacions i proactivitat vers l'administració

Professionalitat: treball sòlid i amb rigor

Dinamisme: conèixer la realitat cooperatives per créixer i innovar

Corresponsabilitat: transmissió de coneixement i cooperació entre les organitzacions

Sobre la base de la nostra naturalesa, la cultura organitzativa la definim mitjançant 4 eixos bàsics i transversals:

- Cohesió interna
- Projectes i innovació
- Visualització i comunicació
- Representació: entorns més propers

ELS INSTRUMENTS DE GESTIÓ

Pla d'Innovació Estratègic 2008-2011

(**PIE**): integra 10 objectius estratègics

agrupats en 4 eixos d'actuació que, alhora, s'executen a través de 25 accions estratègiques bàsiques

Pla de Gestió anual: activitats, actuacions o projectes, els quals es sistematitzen a través de documents que regulen els objectius, la metodologia, el calendari d'execució, els recursos, el seguiment pressupostari, els indicadors de mesura i els sistemes d'avaluació i millora.

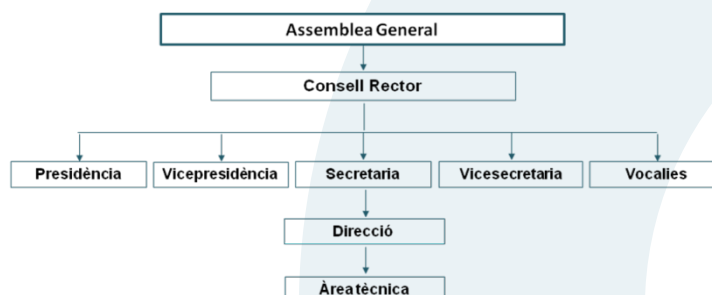
Sistema de Gestió de Processos.

5. ESTRUCTURA ORGANITZATIVA

Som una organització empresarial sense afany de lucre amb estructura pròpia i governada per les 6 federacions de cooperatives de Catalunya; ens basem en una gestió que segueix els valors definidors de l'ètica empresarial cooperativa de gestió democràtica, participació activa, cooperació, autonomia i independència i sostenibilitat.

D'una banda, l'assemblea la configuren els membres dels consells rectors de cada federació i, de l'altra, el consell rector està format per les presidències de les federacions o les

persones designades pels respectius consells rectors, les quals no ocupen càrrecs executius en la CCC i de manera no retribuïda exerceixen els càrrecs polítics.



La permanència de les federacions, des de l'inici de la CCC, ha estat constant en el temps i no s'han produït baixes. Els estatuts determinen que cada federació té un vot, tant en el consell rector com en l'assemblea general, i contempen la possibilitat de noves admissions en el cas que es fundessin altres federacions. Així mateix, també es contempla, en l'article 6 dels estatuts, tant la baixa voluntària com la baixa forçosa.

L'assemblea general, el consell rector i les reunions de presidència, així com els fòrums de reflexió informals esdevenen espais de presa de decisions, d'intercanvi de perspectives, d'avaluació i seguiment de les actuacions que afecten en el servei ofert cap a les federacions.

Alhora, en aquests espais s'avaluen les actuacions en l'àmbit de govern i gestió tècnica de la CCC. Totes les informacions vinculades

amb la vessant societària, econòmica i empresarial són tractades en els punts de l'ordre del dia dels consells rectors, els quals també incorporen qüestions diverses a petició de les federacions. Cada consell rector celebrat significa, doncs, una avaluació i seguiment de les accions aprovades en el pla de gestió. Si es produeixen informacions d'interès entre convocatòries, el correu electrònic és el canal de comunicació que utilitzem més.

Referent a la renovació dels òrgans, els estatuts socials determinen que l'assemblea general nomena les persones membres essent el consell rector l'òrgan que distribueix els càrrecs entre aquestes. La durada del mandat es determina en 4 anys amb possibilitat de reelecció.

PARTICIPACIÓ

8 consells rectors amb el 81% de participació

1 assemblea general i 1 assemblea extraordinària amb el 83% de participació

La composició del consell rector a 31 de desembre de 2010 és la següent:

Perfecto Alonso i Tejera, representant de la Federació de Cooperatives de Treball a la presidència.

Mercè Fluvià i Creus, representant de la Federació de Cooperatives de Consumidors i Usuaris a la vicepresidència.

Francisco Ramos i Planelles, representant de la Federació de Cooperatives de Serveis i Transportistes a la secretaria.

Francisco Giménez i Bautista, representant de la Federació de Cooperatives d'Habitatges a la vicesecretaria.

Josep Pere Colat i Clua, representant de la Federació de Cooperatives Agràries a la vocalia.

Josep M. López i Fumat, representant de la Federació de Cooperatives d'Ensenyament a la vocalia.

A la CCC totes les decisions es prenen, generalment, en consens. En el cas que es procedeixi a votacions cada una de les persones que integren el col·lectiu de representants dels organismes socis tenen un vot, a excepció del càrrec de presidència que se li atorga, si escau, el vot de qualitat.

5.1 COHESIÓ INTERNA

En una organització com la nostra en què l'activitat representativa és la raó de ser, la unió i coordinació entre les persones de l'**òrgan de govern** és molt important, per això des de la CCC potenciem espais informals de trobada per millorar la cohesió interna, a més la tipologia d'activitats que desenvolupem requereixen dinàmiques comunicatives i de coordinació entre totes les organitzacions.

En el marc de l'eix estratègic de cohesió interna, s'impulsen les relacions internes a través de les reunions bimensuals amb l'**equip de directors**, format per les persones que ocupen la direcció de cada una de les federacions i de la mateixa CCC i per la persona que ocupa el càrrec de direcció a la cooperativa Ara_Coop. Enguany hem realitzat 7 reunions en què s'ha tractat, desenvolupat i recollit les accions transversals generades en el si dels consells rectors. Des de la direcció de la CCC s'estableix un ordre del dia una setmana abans de la convocatòria en què cada persona convocada pot incorporar-hi assumptes que consideri adients.

En l'àmbit gestor, comptem amb un **equip tècnic** format per un director i una tècnica. A l'equip es generen espais comunicatius en què s'informa del desenvolupament de les actuacions i serveis, s'estableixen i plantegen les propostes de millora en l'àmbit de la gestió, així com l'organització i les condicions de les mateixes persones treballadores, tant en l'àmbit laboral com personal. En els sistemes de gestió, definim els plans de formació i el desenvolupament professional, la igualtat d'oportunitats i la conciliació de la vida personal i laboral, així com les actuacions d'àmbit social en termes d'RSE.

En l'àmbit de la **formació** diferenciem dos sectors d'actuació: la formació de les persones responsables dels organismes socis i la formació de les persones treballadores.

La formació que les persones **responsables de les organitzacions sòcies** reben és gestionada per cada una

L'anàlisi del col·lectiu de persones representants dels organismes socis en termes d'igualtat d'oportunitats és la següent:

- ✓ 1 dona major de 60 anys en la vicepresidència i procedència geogràfica del Barcelonès.
- ✓ 5 homes majors de 40 anys en la presidència, secretaria, vicesecretaria i vocalies i procedència geogràfica del Barcelonès (2), Vallès Occidental (1) i Terra Alta (1).

L'anàlisi del col·lectiu treballador a 31 de desembre en termes d'igualtat d'oportunitats és la següent:

- ✓ 1 dona major de 30 anys amb contracte indefinit a jornada completa i procedència geogràfica del Vallès Oriental, com a tècnica mitja.
- ✓ 1 home major de 45 anys amb contracte d'alta direcció a jornada completa i procedència geogràfica del Vallès Oriental, com a director.

de les federacions. No obstant això, des de 2008, a la CCC incorporem en la gestió formació específica per a aquestes persones. Enguany, s'ha realitzat un monogràfic informatiu sobre els avals tècnics i financers que ofereix la societat de garantia recíproca Oinarri; la sessió no ha suposat cap cost econòmic.

La formació adreçada a les **persones treballadores** ha suposat una inversió de 725 euros amb un nivell d'aplicabilitat del continguts valorat en un 100%. Per bé que l'equip directiu determina o suggereix la formació que es requereix, la persona treballadora pot plantejar les seves necessitats. L'equip tècnic ha rebut formació en les matèries següents: postgrau en economia cooperativa. El 100% de la formació ha estat de caràcter presencial, en horari laboral i finançat per la CCC. La formació en economia cooperativa i de l'entorn del coneixement que s'ha realitzat enguany manté un 100% de relació amb l'activitat professional. En tots els casos la formació ha possibilitat un aprofundiment en matèria cooperativa o bé una adquisició de noves habilitats i coneixements que han ampliat la base curricular de la persona treballadora.

El 2010, l'índex de rotació resultant és del 0% i la mitjana de permanència a l'empresa és de 4 anys, no s'han produït baixes o altes laborals i no hi han, en plantilla, persones que presentin algun tipus de discapacitat. Tanmateix, tenim incorporada una política d'igualtat d'oportunitats, tant en la selecció, promoció i formació com en la retribució econòmica.

En els salaris base, segons categoria professional, no hi ha cap tipus de diferència salarial per raó de sexe. Mentre que el salari mínim, en la comunitat local, se situa en 8.400 euros, la CCC durant el 2010, aplicà l'establert en el conveni d'oficines i despatxos. La diferència salarial entre el sou més baix i el sou més alt presenta una relació del 2,03, proporció equilibrada en criteris de responsabilitat empresarial, i la despesa salarial de 2010 ha estat de 101.598,03 euros.

No s'ofereixen prestacions socials i no hi ha personal representat per organitzacions sindicals independents o altres. Contemplem que les contractacions tinguin un caràcter obert i es regeixin pel conveni sectorial d'oficines i despatxos. El procediment referent a la consulta i negociació d'informació sobre els canvis en les operacions amb el personal, les realitzem en les reunions tècniques o, si s'escau, en el consell rector.

La planificació formativa i l'assessorament en matèria de **riscos laborals** ve determinada per l'empresa proveïdora. Enguany les persones treballadores de la CCC han rebut formació en prevenció i actuació en cas d'incendi. Durant l'exercici 2010, s'ha dut a terme el 100% de les accions de millora recomanades per l'empresa de riscos laborals. Altrament, no hi ha hagut inversió en termes de seguretat i higiene en el treball, ja que en l'avaluació tècnica no s'ha considerat necessari efectuar cap tipus d'inversió. No s'ha produït, durant el 2010, cap accident amb baixa. A la CCC oferim a les persones treballadores un servei de vigilància de la salut gratuït.

El 100% de les persones treballadores gaudeixen de les mesures de **conciliació** estipulades i en el mateix grau. Les necessitats de conciliació de cada persona són tractades entre l'equip tècnic i, si s'escau, el consell rector.

5.2 POLÍTICA DE GESTIÓ AMBIENTAL

Des de 2006, comptem amb una política de responsabilitat social basada en els compromisos de cadascun dels vectors -econòmic, social i ambiental-, que integren la gestió estratègica i l'actuació quotidiana. En la dimensió externa, aquesta política es manifesta a partir dels set principis cooperatius que, per la seva naturalesa, representen valors de responsabilitat social.

En aquest marc, la CCC s'informarà i es formarà en aquelles matèries mediambientals en què la seva activitat hi tingui una incidència directa i indirecta, establint un compromís explícit en la gestió i els processos susceptibles de ser millorats.

Un aspecte ambiental derivat de la nostra activitat és la generació de residus, de paper i cartró, en què es contempla la recollida selectiva en l'espai d'oficina i d'aquesta als punts de recollida públics: paper, plàstic, vidre i rebuig. Els residus especials, tòners, són recollits per l'empresa proveïdora.

Les mesures adoptades per millorar la gestió dels residus s'orienten a fomentar l'estalvi, la reutilització, el multiús i el reciclatge i, per tant, el material que es compra permet aquestes aplicacions (folis amb certificat Angel Blau, impressores programades en qualitat esborrany, ús del correu electrònic i la xarxa per la tramesa i revisió de documents...). En les substitucions de qualsevol tipus de màquines d'oficina s'ha prioritzat, per damunt del cost, criteris d'estalvi energètic, cicle de vida més llarg, l'ús de materials sostenible en la seva fabricació i de mínim impacte en termes de seguretat i higiene. Cal afegir que els materials utilitzats a les nostres oficines són materials valoritzats. Alguns exemples són el paper d'embalar, que és paper reciclat, o les caixes per arxivar documentació, de cartró reciclat. El paper és matèria primària principal i enguany se n'han consumit 0,24 Qm, la meitat menys que el 2009.

En el desenvolupament de l'activitat, l'aigua no intervé en el procés de producció i, per tant, les dades que s'exposen estan dimensionades en l'ús domèstic i sanitari, així com en les tasques de neteja; per això podem considerar que aquest consum no representa un aspecte ambiental significatiu i les mesures adoptades per millorar la gestió de l'aigua, provinent de la xarxa pública, corresponen amb les aplicables en l'ús domèstic

ESPAI DE TREBALL

C. Premià, 15, 2a planta

21,6 m2 d'ús privatiu

8,11 m2 de zones comunes

Instal·lacions comunes de la primera planta

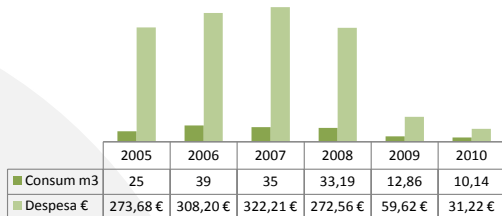
- ✓ Generació de residus i impacte ambiental reduït.
- ✓ Extensibilitat d'equipaments i eines entre les organitzacions de l'edifici.
- ✓ Cessió d'aparells en desús a organitzacions de l'edifici.
- ✓ Criteris ergonòmics en la compra de mobiliari.
- ✓ Ús de les indicacions de la Guia de l'Oficina Verda editada per l'Ajuntament de Barcelona.

(tancar les aixetes quan no es fan servir, manteniment adequat dels conductes i sistemes de tancament, abocar els residus a la paperera i no al vàter, ...).

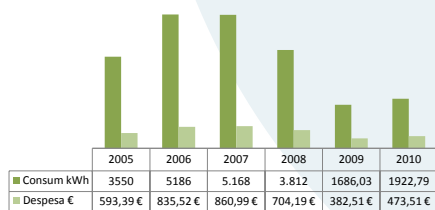
Per les característiques de les instal·lacions i el baix consum d'aigua no s'han implantat sistemes de reutilització. Les aigües residuals generades estan connectades a la xarxa pública de sanejament i el seu tractament el gestiona l'empresa proveïdora, Aigües de Barcelona, a través de la Taxa Metropolitana de Tractament de Residus Municipals. El consum d'aigua respecte l'exercici 2008, s'ha disminuït en un 69,44%. L'estalvi energètic, produït en la llum, es pot considerar poc significatiu respecte l'any anterior, ja que el consum ha crescut un 14,04%. Les mesures adoptades, per procurar un consum responsable de les fonts energètiques, s'orienten en l'ús de fonts d'il·luminació de baix consum i aparells amb sistema d'hibernació automàtic o programats per a aquests servei.

Per al càlcul de les emissions equivalents de CO2 s'ha tingut en compte, únicament, el consum d'electricitat. Les emissions es situen en 1,31t. Per tal de reduir més les emissions de CO2, es prioritza l'ús del transport públic en els desplaçaments, com a mitjà de transport laboral sostenible. Tanmateix, pels desplaçaments on l'ús del transport públic no és viable s'utilitza el servei de cotxe multiusuari (carsharing).

Aigua: consum i despesa anual



Electricitat: consum i despesa anual



Emissió de CO2 derivat del consum d'energia



5.3 PROJECTES I INNOVACIÓ

En el disseny dels projectes que es desenvolupem, les federacions tenen un paper molt important perquè tenen el coneixement de les necessitats de les seves cooperatives associades. Quan aquestes necessitats són comunes entre la diversitat cooperativa, el projecte es duu a terme des de la CCC, ja que podem actuar en benefici de tots els tipus d'empreses cooperatives.

Tanmateix, en el PIE tenim integrada la innovació com a eix d'actuació, considerant així que els productes i els serveis cada vegada han de ser més específics, diferenciats i amb un creixent nivell de valor afegit.

Mitjançant el quadre de comandament integral i el sistema de gestió de qualitat, el procés d'innovació ens resulta més eficaç i eficient.

Durant el 2010, el percentatge **d'innovació incremental** -actuacions generades a partir de la continuïtat de programes iniciats o actuacions de curta durada- ha estat del 40,03% i la **innovació radical** -nous programes- ha estat del 15,22%.

Les actuacions i projectes desenvolupats els emmarquem en les línies de consolidació, visualització, promoció i representació del model cooperatiu.

CONSOLIDACIÓ DE L'EMPRESA

COOPERATIVA:

Direcció de cooperatives a ESADE
RSE.COOP
Avançar
Avalis, SGR
Xarxa de l'Euroregió
Primera trobada d'antics alumnes ESADE - IGOP

PROMOCIÓ DEL MODEL COOPERATIU:

Ara_coop
Territoris excel·lents
Conveni Provalls, Marroc i Trento

VISUALITZACIÓ DEL COOPERATIVISME:

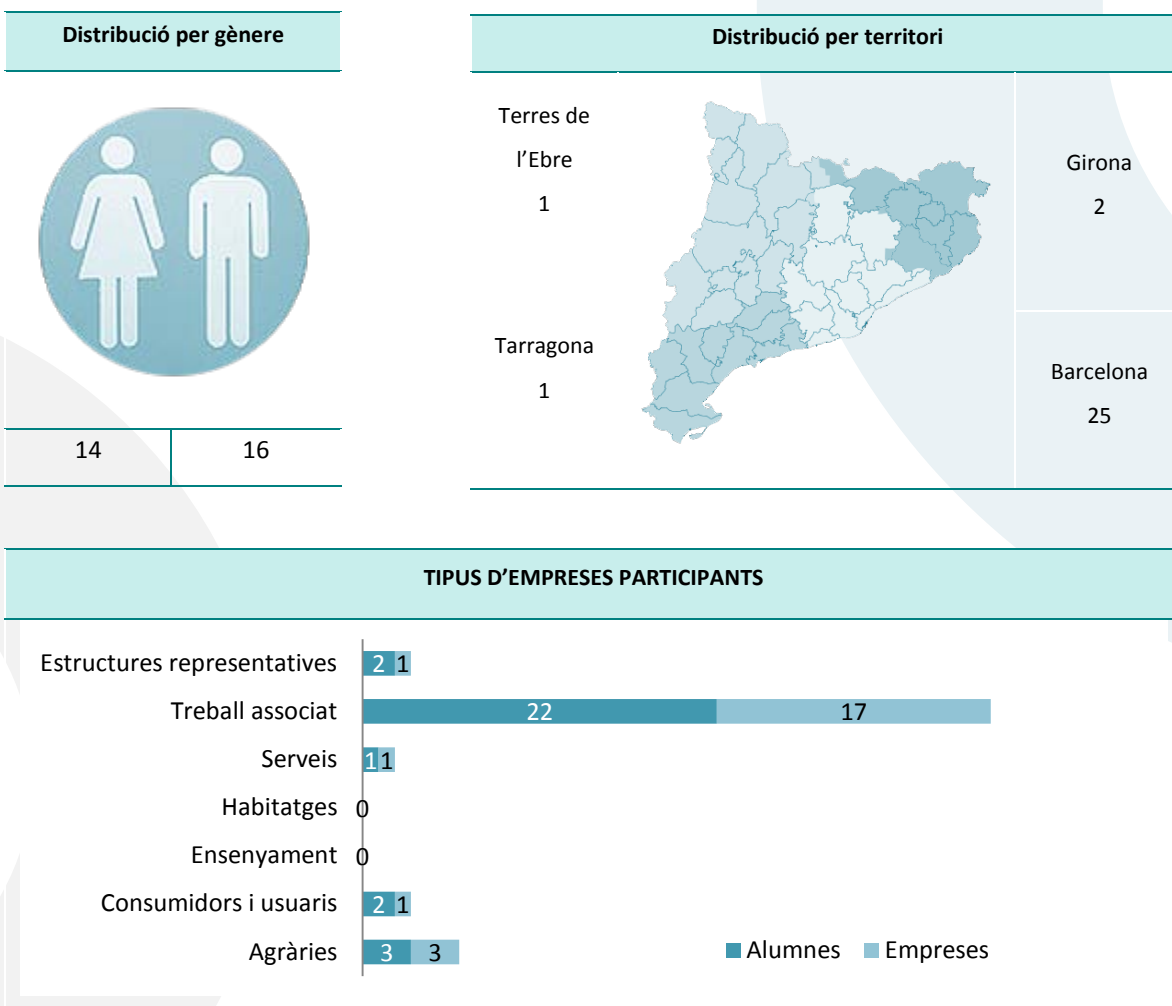
Futurcoop
Sota Terra
R+D+I
Puntcoop
Nexe

PROGRAMA DE DIRECCIÓ D'EMPRESSES COOPERATIVES



La formació en gestió empresarial avançada té per objectiu fomentar la incorporació, per part de les empreses, de mecanismes que permetin l'anàlisi dels resultats i la seva evolució, amb la voluntat d'establir una planificació estratègica a llarg termini i fomentar l'hàbit empresarial de l'anàlisi socioeconòmica.

En aquesta línia, durant el 2010, la 6a edició del Programa de Direcció d'Empreses Cooperatives realitzat a l'escola de negocis ESADE Executive Education – Business School ha comptat amb una participació de 30 persones de l'entorn cooperatiu procedents de 23 empreses diferents i en destaquem les dades següents:



En el marc de la 6a edició del curs de Direcció d'Empreses Cooperatives s'han obert 3 línies de finançament, per tal de facilitar, a les persones interessades, l'accés a la formació.

RSE.COOP

A la CCC incorporem, en les línies d'actuació estratègica, el desplegament i la consolidació de la metodologia RSE.COOP. En aquest sentit, durant el 2010, amb el suport del Ministeri d'Indústria, Comerç i Turisme, s'han executat un seguit d'actuacions, són les següents:

- Implantació de sistemes de gestió de RSE a 19 empreses.
- Elaboració de 19 memòries de sostenibilitat a través de la metodologia RSE.COOP i seguint els criteris del GRI.
- Adaptació de la metodologia RSE.COOP sobre implantació de la RSE i l'elaboració de memòries de sostenibilitat als criteris establerts pel GRI per assolir un nivell mínim de C3 en la memòria.
- Formació societària, CR.Coop, adreçada a membres de consell rector i socis en període de proves. Bloc formatiu de 20 hores.
- Formació tècnica en elaboració de memòries de sostenibilitat; curs acreditat pel GRI i adreçat a tècnics responsables en RSE. Bloc formatiu de 16 hores.
- Publicació de les memòries de sostenibilitat de les empreses participants a portals dedicats a l'RSE, com www.rsecoop.coop
- Organització de dues jornades de difusió i sensibilització en matèria de responsabilitat social i més concretament sobre la metodologia RSE.COOP.



Aquestes actuacions s'han emmarcat en la convocatòria de l'iniciativa RSE-pime, impulsada pel Ministeri d'Indústria, Comerç i Turisme. S'adreçava a organismes intermedis de l'estat espanyol i d'entre les més de 300 sol·licituds, finalment s'aprovaren 24 projectes distribuïts en 12 CCAA, essent la Confederació de Cooperatives de Catalunya la única organització representativa d'empreses cooperatives de l'estat espanyol i de Catalunya en ser seleccionada.

En aquesta tercera edició del programa RSE.COOP hi han participat un total de 19 empreses i en destaquem les dades següents:

Distribució per gènere de les persones que s'han format



48%

52%

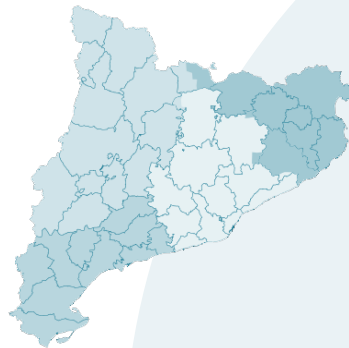
Distribució de les cooperatives participants per territori

Lleida

0

Tarragona

2



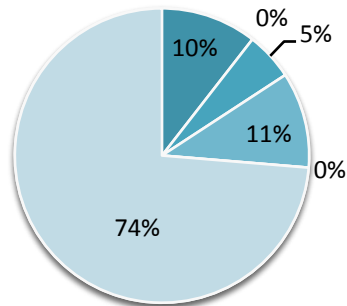
Girona

4

Barcelona

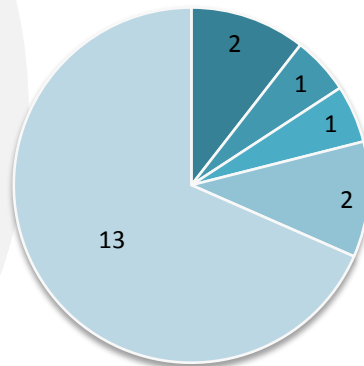
13

Tipus d'empreses participants



- Agràries
- Consumidors i usuaris
- Ensenyament
- Habitatges
- Serveis
- Treball associat

Activitat econòmica de les empreses participants



- Agroalimentària
- Indústria
- Educació formal
- Promoció immobiliària
- Serveis d'atenció a les persones

A banda de les actuacions recollides anteriorment, s'ha divulgat i promogut la RSE en diversos fòrums d'interès socioeconòmic, com són:

- S'ha participat a la comissió de RSE de CEPES i s'han iniciat noves línies de treball que, si s'escauen, podrien ser executables a 2011.
- S'ha participat activament en els fòrums següents:
 - Congrés sobre RSE a Balears en el marc de la presidència espanyola de la UE.
 - Setmana de la RSE a Catalunya.

TERRITORIS EXCEL·LENTS

Amb l'objectiu de facilitar la creació d'un pols territorial de promoció i foment de l'economia cooperativa, la Direcció General d'Economia Cooperativa i Creació d'Empreses (DGECCCE) ha impulsat una prova pilot amb 4 consells comarcals -Segrià, Alt Empordà, Priorat i Ribera d'Ebre- i 4 ajuntaments -Mataró, Barberà del Vallès, El Prat de Llobregat i Mollet del Vallès- sobre el desenvolupament de Plans de Promoció de l'Economia Cooperativa. La CCC i Ara_Coop juntament amb altres grups d'interès participem en aquesta prova pilot, iniciada el 2009 i extensible durant el 2010, aportant l'experiència, tant del sector com de la creació d'empreses cooperatives.

AVALIS, SGR

Avalis és una entitat financera que té caràcter mutual i la seva finalitat, entre d'altres, es permetre l'accés al finançament a llarg termini (més de 3 anys) dels bons projectes d'inversió empresarial a través de l'atorgament de la seva garantia. Treballa per a pimes i autònoms amb seu social a Catalunya.

La CCC té establert un conveni de col·laboració per facilitar que les cooperatives tinguin al seu abast fons d'aval; altrament, enguany s'han obert noves vies de negociació per millorar els serveis oferts a les cooperatives i s'estima que seran d'aplicabilitat a partir de 2011.

AVANÇAR

Iniciat el 2009, el programa de desenvolupament de les àrees comercials i de vendes ha estat impulsat per la CCC i ha comtat amb el suport de la Direcció General d'Economia Cooperativa i Creació d'Empreses (actual Direcció General d'Economia Social i Cooperativa i Treball Autònom).

El projecte ha tingut com a objectiu principal millorar la competitivitat de les empreses cooperatives i societats laborals mitjançant el reforç de l'activitat comercial i de vendes; incidint en la millora de les empreses d'economia cooperativa, principalment de petita dimensió, amb l'objectiu que al final del procés hagin fet un pas endavant en la consolidació empresarial, la qual cosa tindrà una incidència positiva en el manteniment i la creació de llocs de treball.

El programa ha plantejat una intervenció integral, que inclou el servei de consultoria per efectuar la diagnosi i donar suport a l'elaboració del pla de màrqueting, un acompanyament en el procés d'implantació i, alhora, una formació adequada i vinculada perquè en tot el procés es millorin les capacitats dels professionals de les àrees comercials. Un total de 13 empreses han incorporat en els seus plans d'empresa accions de millora amb la finalitat de millorar la gestió i sostenibilitat empresarial.

L'èxit de l'anterior edició de 2009, així com la continuïtat dels mecanismes anticrisi que, les organitzacions representatives, anem impulsant han portat a la continuïtat, durant el 2010, d'aquest programa amb l'objectiu d'oferir mecanismes de millora, així com afavorir la incorporació de sistemes de gestió més favorables, per a la situació que ens toca viure.

ANÀLISI QUALITATIVA

- S'ha adaptat el model al **nivell d'exigència i d'interès** de cada empresa
- S'està propiciant la **intercooperació i les sinergies** comercials entre empreses
- Els nivells d'**aprofitament** han estat més que **satisfactoris** en quasi tots els casos
- Les activitats d'entrenament i formació específica s'han desenvolupat al llarg del procés segons les necessitats de les cooperatives
- Pel correcte desenvolupament del programa i la implantació de la metodologia s'ha elaborat un programari en línia específic. (www.avantcoop.coop)

ANÀLISI QUANTITATIVA

- 20 empreses han realitzat l'auditoria inicial
- 13 diagnosis exhaustives a les empreses beneficiàries
- 13 actuacions individualitzades
- 156 tutories
- 180 hores d'atenció personalitzada
- 13 plans d'empresa
- 468 hores d'assessorament
- 3 seminaris formatius en matèria comercial i de vendes
- 6 empreses vinculades en accions d'intercooperació



PRIMERA TROBADA D'ANTICS ALUMNES DEL PROGRAMA DE DIRECCIÓ D'EMPRESES COOPERATIVES (ESADE) I DEL POSTGRAU EN ECONOMIA COOPERATIVA (IGOP-UAB)

El sector cooperatiu en particular i l'economia social més en general aporten actius tangibles i intangibles molt rellevants a la societat i a l'economia. Algunes experiències cooperatives sembla que es consoliden. En alguns sectors (serveis personals, agroalimentari, comerç, medi ambient...) l'aportació cooperativa és significativa, si més no, des del punt de vista de la innovació productiva i organitzativa. En aquest context, conèixer pràctiques que s'estan duent a terme i establir aliances esdevé un element clau per al desenvolupament empresarial i la supervivència en aquests moments de crisi. La primera trobada d'antics alumnes ha volgut incidir en la projecció acadèmica del cooperativisme i s'ha volgut potenciar els processos d'aprenentatge que, sovint, poden complementar-se mitjançant l'intercanvi d'experiències. També és per això que, la jornada ha reunit en un mateix espai els alumnes de les sis edicions del programa de direcció de cooperatives i els alumnes de les quatre edicions del postgrau en economia cooperativa.

La trobada se centrà en l'intercooperació i s'estructurà en 3 blocs en què Albert Serra, en l'acte d'obertura, brindà unes clares directrius del paper de les escoles i universitats en el desenvolupament empresarial.

En el primer bloc, Antonio Cancelo, expresident de MCC i soci fundador d'Eroski, premià els assistents amb una conferència magistral centrada en la intercooperació com a eina de desenvolupament empresarial. Exposà que un dels valors que aporta la intercooperació, vista com la unió econòmica de diverses cooperatives, és la fortalesa per la dimensió.

La primera Trobada d'Antics Alumnes, organitzada per la Confederació de Cooperatives de Catalunya i ESADE amb la col·laboració del Departament de Treball fou també l'escenari on Ara_Coop va cloure les Jornades d'Emprenedoria Cooperativa realitzades durant els dies 10, 11 i 12 de novembre amb motiu de la commemoració del seu 5è aniversari.



Albert Serra, professor associat del Departament de Política d'Empresa d'ESADE i la URL, durant la inauguració de la jornada. Foto: Marc Ensenyat Elias



Antonio Cancelo en un moment de la conferència "La intercooperació: un factor d'èxit". Foto: Marc Ensenyat Elias



D'esquerra a dreta: Tomàs Llompart, Ferran Huguet, David Pérez, Emili Villaescusa i David Vargas. Foto: Marc Ensenyat Elias

En el segon bloc, es desenvolupà una dinàmica de networking entre el públic assistent.

En el tercer bloc i últim, s'estructurà una taula rodona d'experiències en intercooperació, moderada per

David Pérez, director de la Fundació Seira, en què hi

intervingueren: Emili Villaescusa, president del Grup ASCES,

Tomàs Llompart, director de l'Àrea Social de Suara

Cooperativa, David Vargas, gerent del Grup Empresarial

Cooperatiu Uni.Co i Ferran Huguet, gerent d'Unió Corporació

alimentària, SCCL.

La cloenda va anar a càrrec de Perfecto Alonso, president de la

Confederació de Cooperatives de Catalunya, i l'Hble. Sra. Mar

Serna Calvo, consellera de Treball de la Generalitat de

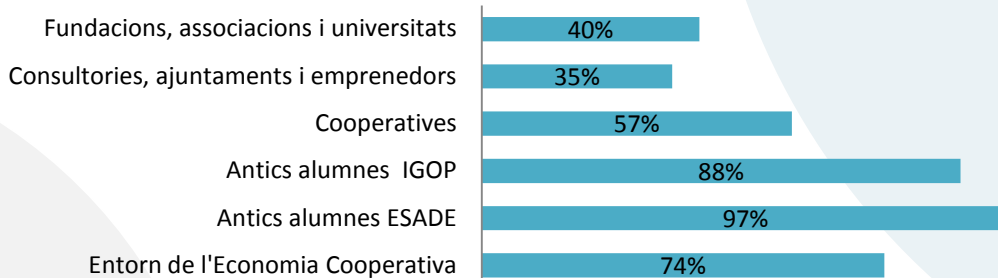
Catalunya. En el [web de la CCC](#) es pot escoltar la intervenció

d'Antoni Cancelo.



Perfecto Alonso, president de la Confederació de Cooperatives de Catalunya i Mar Serna, consellera de Treball. Foto: Marc Ensenyat Elias

Perfil de públic assistent a la jornada sobre la massa convocada



XARXA D'INTERCOOPERACIÓ COOPERATIVA EN L'EUROREGIÓ

La xarxa d'intercooperació cooperativa en l'Euroregió Pirineus-Mediterrània es crea amb la finalitat de generar espais de relació i d'intercanvi d'experiències entre les regions més properes, per tal de crear, per a les nostres empreses i la societat en general, una perspectiva integrada de desenvolupament. Tanmateix, el procés de globalització porta les mancances de massa crítica socioeconòmica i de generació de coneixement, aspectes importants que cal atendre per al desenvolupament socioeconòmic de les empreses cooperatives, més enllà del territori català, i per tendir cap a una major integració econòmica, amb empreses compromeses amb el territori i amb major potencial de perdurabilitat i sostenibilitat.

En la xarxa, hi formen part estructures representatives del model cooperatiu de Llenguadoc-Rosselló, Migdia Pirineus, Illes Balears i Catalunya. El pla de treball definit a llarg termini contempla els següents eixos

estratègics per al desenvolupament del model cooperatiu: coneixença mútua, creació de cooperatives i innovació social, coneixença i relació entre empreses i enginyeria financera.

Els objectius de la xarxa per a la intercooperació cooperativa en l'Euroregió són els següents:

- Impulsar espais socioeconòmics d'interès compartit i amb un alt valor afegit que afavoreixin al desenvolupament en les cooperatives, almenys, de les regions de la xarxa.
- Conèixer experiències dels territoris veïns.
- Extrapolar metodologies que afavoreixin els sectors d'activitat de les cooperatives.
- Obrir mercats internacionals per a les cooperatives.
- Dinamitzar i impulsar el desenvolupament de l'R+D+I.
- Afavorir la transferència de coneixement.
- Dotar de recursos els agents vinculats en la creació d'empreses i atenció a l'emprenedoria.

En el marc de l'Euroregió s'han realitzat seminaris d'intercanvi tècnic, així com un estudi compartiu que aborda aspectes històrics –trajectòria civil, política i legislativa-, definició de cooperativa i models aplicats en cada territori, xifres generals, formes jurídiques, models de governança, xarxes de cooperació, model socioeconòmic i grups d'interès, recursos financers, creació i seguiment del cooperativisme de treball de Llenguadoc-Rosselló i Catalunya. S'ha iniciat el disseny d'una plataforma digital transfrontera enfocada al desplegament comercial de les cooperatives dels territoris de la xarxa i s'han realitzat intercanvis entre empreses del sector immobiliari, de les energies renovables i de l'agrari.

ACORD DE COL·LABORACIÓ AMB L'OFICINA DE DESENVOLUPAMENT DE COOPERATIVES DE MARROC

Office du Développement
de la Coopération



مكتب تنمية التعاون

La CCC i l'Office du Développement Économique de la Coopération

Cooperatives del Marroc (ODECO) han formalitzat un procés de cooperació basat en l'intercanvi d'experiències, principalment, en matèria de promoció de cooperatives d'iniciativa social. L'origen de l'acord rau en les diferents iniciatives comunitàries i projectes de cooperació internacional impulsades per la cooperativa Gedi. El 2008, Gedi desenvolupà un projecte de promoció cooperativa al nord de Marroc (projecte de turisme responsable Moulay

Bouselham i altres iniciatives cooperatives a Tànger), amb la participació de la Federació de Cooperatives de Treball de Catalunya. Fruit d'aquesta iniciativa basada en l'atenció a les persones i liderada per Gedi, el passat juliol cinc persones representants de l'ODECO del Marroc van visitar durant tres dies les entitats promotores del cooperativisme a Catalunya, així com les cooperatives integrants de Gedi i el grup cooperatiu Consop.

Durant la trobada es van posar les bases de l'acord de col·laboració, el qual obre oportunitats per a la cooperació internacional, la promoció del cooperativisme i el creixement de les cooperatives d'iniciativa social, així com obrir la via de l'Arc Mediterrani. El pla d'acció articulat a l'acord determina els eixos

d'actuació següents:

- Formació, informació i intercanvi d'experiències
- Promoció de cooperatives d'inserció – iniciativa social
- Intercanvis comercials

ACORD DE COL·LABORACIÓ AMB EL COOPERATIVISME DE TRENTO



Conèixer experiències innovadores dutes a terme en d'altres territoris és un element a tenir en compte a l'hora de dissenyar noves polítiques d'impuls al cooperativisme. En aquest context, el Departament de Treball, a través de la Direcció General d'Economia Cooperativa i Creació d'Empreses (DGECCCE) i la Confederació de Cooperatives de Catalunya col·laborem conjuntament per aproximar, al nostre territori, l'experiència d'un dels Estats europeus on el cooperativisme s'ha desenvolupat més i de forma imaginativa, parlem d'Itàlia, en concret de la província de Trento.

L'intercanvi d'idees i la possibilitat de poder dialogar amb els protagonistes de les accions són elements cada cop més imprescindibles per programar noves actuacions amb més possibilitats d'èxit. Per això, durant el 2008 la DGECCCE impulsà les primeres aproximacions per obrir marcs de diàleg amb l'administració de la Província Autònoma de Trento i amb la Federació Trentina de la Cooperació.

Fruit d'aquestes primers aproximacions basades en un primer coneixement mutu de les realitats catalanes i trentines en l'àmbit de l'economia cooperativa, així com de les seves corresponent polítiques de foment i suport al moviment cooperatiu, s'ha acordat a principis de 2010, entre totes les parts implicades, proposar un conveni de col·laboració, amb l'objectiu de poder comptar amb un marc adequat per tal d'avançar en l'establiment de relacions i accions de *partenariat* entre ambdós territoris.

Aquest acord de col·laboració suma en el foment de l'economia cooperativa a Catalunya, com una de les estratègies de creació i consolidació d'ocupació estable i com una aposta pel desenvolupament d'un sector que pot donar resposta a noves necessitats socials.

5.4 VISUALITZACIÓ I COMUNICACIÓ

La cultura comunicativa de la CCC s'ha dibuixat en termes de cercar una proximitat de l'empresa cooperativa a l'entorn més proper; enfortir la imatge empresarial, augmentar l'autoconeixement i situar l'economia cooperativa en una situació d'avantatge competitiu en el mercat. Amb la finalitat de seguir uns criteris d'informació transparent, responsable i coherent amb els principis del moviment cooperatiu, la CCC integra polítiques d'RSE en termes de comunicació.

En aquests paràmetres, durant el 2010, els principals focus comunicatius emprats per visualitzar el model cooperatiu han estat els següents:

INTEGRACIÓ DEL PORTAL RSE.COOP I AVANÇAR AL WEB CORPORATIU

La rapidesa en què avança la societat de la informació requereix una actualització constant dels recursos emprats per generar i visualitzar informació. En aquest sentit, el web corporatiu esdevé un recurs comunicatiu més, per això cal ajustar els continguts i la informació a les exigències de cada moment. L'actual estructura de navegació pretén ser més entenedora i àgil. Tanmateix, amb el nou disseny i les prestacions tecnològiques que ofereix el nou entorn es pretén un apropament a la societat. En aquest sentit, s'ha considerat oportú integrar el portal de l'RSE.COOP i de l'AVANÇAR en el web corporatiu per facilitar a l'usuari/ària les tasques de consulta, navegació i recerca. S'ha emprat programari lliure per a l'elaboració del web i el gestor de continguts, eina que permet una actualització fàcil de tot el contingut. És compatible amb els navegadors més utilitzats i s'ha adequat l'estructura perquè sigui compatible amb la majoria de dispositius mòbils intel·ligents o *smartphones*.

IMPACTES COMUNICATIUS AL WEB

Hem publicat **108** notícies informatives
Hem enviat **24** circulars informatives als
usuaris enregistrats

39.955 visites al web amb **21.937**
visitants diferents

Sol·licituds d'informació al web:

2.681.602 (descàrregues o visualització
de documents, accessos mitjançant
baners...)

566.916 pàgines o informació consultada
al web



Per a més informació: <http://www.cooperativescatalunya.coop>

COMISSIÓ DE COMUNICACIÓ

Amb la finalitat de fomentar un missatge únic sobre l'economia cooperativa, a la CCC tenim una comissió de comunicació transversal integrada per una persona representant de cada federació, d'Ara_Coop i la mateixa CCC. Enguany, la comissió s'ha reunit en 2 sessions de treball amb els objectius següents:

- Impulsar la creació, millora i difusió del sector cooperatiu.
- Definir les eines i els paràmetres de la comunicació publicitària i comunicació interna.
- Coordinar l'edició, per qualsevol mitjà, de tota mena de materials institucionals, informatius, divulgatius i promocionals.

FUTURCOOP



FUTURCOOP EN 10 XIFRES

2 dies d'atenció als emprenedors
5 Taules Rodones
17 tallers
11 activitats a l'Hotel Plaza
64m² d'estand
12.000 visitants
16 Ponents
11 entitats de suport
3 convenis signats
70 participants a l'activitat de Networking

Sabem que cooperar és positiu per a les persones, per a l'entorn i per als negocis i que, en el món actual, ja no és possible plantejar una empresa sense cooperació. A Catalunya hi ha més de 5000 empreses de l'economia cooperativa que incorporen una lògica de cooperació en el treball, en el repartiment de beneficis, en l'aportació de talent i del coneixement.

En aquest context, durant el 16 i 17 de juny, en el marc del Dia de l'Emprenedor, **FuturCoop** visualitzà les empreses cooperatives en un espai d'intercanvi i de coneixement per a persones i empreses que saben que el futur és cooperació i que formen part d'un ecosistema ric i en permanent evolució.

Durant dos dies l'estand de FuturCoop va ser l'epicentre de difusió de l'economia cooperativa i va generar una afluència constant de públic a les activitats programades dins i fora del Dia de l'Emprenedor entre les quals destaca una jornada d'intercanvi entre cooperatives de l'Euroregió. Les activitats emmarcades a FuturCoop se centraren en els eixos següents:

- Assessorament
- Networking
- Tallers i presentacions
- Debats
- Sessions de treball

FuturCoop ha estat la continuació natural de la **primera Setmana de l'Economia Cooperativa**, organitzada el 2009 per la Confederació de Cooperatives de Catalunya. Enguany, FuturCoop ha estat organitzat per la Confederació de Cooperatives de Catalunya,

Ara_Coop, la Fundació Seira, la Federació de Cooperatives de Treball, la Federació de Cooperatives Agràries, la Federació de Societats Laborals de Catalunya, Crèdit Cooperatiu, Eurecos i Caixa d'Enginyers, amb el suport de la Direcció General d'Economia Cooperativa i Creació d'Empreses.



Per a més informació: <http://www.elfuturescooperatiu.coop>

PUBLICITAT I ARTICLES A COOPERACIÓ CATALANA

Mensualment elaborem un article, notícia, anunci o entrevista sobre algun tema d'interès per al moviment cooperatiu per ser publicat a la revista Cooperació Catalana que edita la Fundació Roca i Galès.

Durant l'exercici 2010 s'ha informat o publicat sobre els temes següents:



- Creació de cooperatives (article)
 - Programa AVANÇAR i formació cooperativa (article)
 - Certificat digital (article)
 - R+D+I en les empreses cooperatives (article)
 - La xarxa de l'Euroregió Pirieneus-Mediterrània(article)
 - Les persones, eix de l'evolució i de l'empresa cooperativa (article)
-
- Comptabilitat de les cooperatives (article)
 - Planificació del 2011 (article)
 - Trobada d'antics alumnes i formació comercial (anunci)
 - Teballant en xarxa a l'Euroregió (article)
 - Decret d'arbitratge (article)

EDICIÓ DE PUBLICACIONS PRÒPIES: PUNTCOOP I NEXE

En l'àmbit de la comunicació, l'exercici 2010 ha estat molt engrescador per a la CCC, no només pel salt qualitatiu en la comunicació digital sinó perquè hem impulsat i desenvolupat la versió digital de la revista Puntcoop i estem en procés també de fer-ho amb Nexe. La CCC som coeditors des del 2009, juntament amb la Fundació Seira per a la Innovació i projecció del cooperativisme, de la publicació trimestral Puntcoop i la semestral Nexe.

Puntcoop és una publicació amb finalitat divulgativa adreçada a cooperativistes i, molt especialment, a persones i institucions interessades en conèixer l'actualitat cooperativa i el seu entorn. Les finalitats principals de la publicació són:



- Motivar a les persones interessades per a que creïn noves cooperatives.
- Reforçar els comportaments cooperativistes de les persones, tant en la feina com en la resta de la seva vida.
- Estimular que administracions públiques i altres prescriptors difonguin el cooperativisme des del seu àmbit.

Amb un format fresc i entenedor, Puntcoop divideix els seus continguts en quatre blocs: actualitats, opinions, informacions i propostes.

Nexe, quaderns d'autogestió i economia cooperativa, fins el 2008 editada per la Federació de Cooperatives



de Treball de Catalunya (1997-2008), és una publicació semestral que recull articles i reflexions d'interès que aborden temes sobre el cooperativisme, l'economia social i solidària, l'estratègia i la gestió empresarial, la sostenibilitat, la intercooperació, el desenvolupament territorial, com també analitza l'actualitat política, social, econòmica o mediambiental.

En els seus 12 anys d'existència, Nexe ha fomentat la reflexió i el desenvolupament del moviment cooperatiu amb una important base documental en català.

REPORTATGE SOBRE EL COOPERATIVISME A COMERÇ&GESTIÓ

A l'exemplar núm. 20 de la revista adreçada als agents comercials de Catalunya es publicà un reportatge sobre l'empresa cooperativa titulat *Cooperativisme per a nou model econòmic*. El reportatge se centre en un cas pràctic de creació de cooperativa, així com un seguit de recomanacions a emprenedors col·lectius i la situació del moviment en l'actualitat. El reportatge s'ha realitzat coordinadament entre la CCC i el Col·legi Oficial d'Agents Comercials de Barcelona.

SUPORT A LES FEDERACIONS I A ARA_COOP EN ACTUACIONS DE COMUNICACIÓ

La situació econòmica actual i el creixement en la creació de cooperatives ha despertat l'interès dels mitjans de comunicació per publicar articles, reportatges i entrevistes sobre les organitzacions de l'economia cooperativa, així com emprenedors que sota la fórmula cooperativa han desenvolupat la seva idea de negoci.

Des de la Confederació s'ha atès i coordinat els mitjans de comunicació i s'ha ofert suport a les federacions i Ara_Coop en la difusió dels actes següents: *participació del soci consumidor*, organitzada per Hispacoop amb la col·laboració la FCCUC; coneix cooperatives innovadores en la *2a Jornada Barberà Emprèn amb els*

universitaris amb la col·laboració d'Ara_Coop; el cooperativisme d'habitatge al segle XXI a càrrec d'Ara_Coop; assessorament gratuït en eficiència energètica a càrrec de l'ICAEN, beques Seira a la formació empresarial, cartera formativa de l'aula de formació de la FCAC i jornades d'emprenedoria cooperativa d'Ara_Coop.

Tanmateix, hem participat en fòrums per promoure i divulgar els programes d'enfortiment que impulsem, així com per enfortir la tasca d'Ara_Coop i la promoció del cooperativisme. En aquest context hem participat activament en els fòrums següents: jornada de cooperativisme a Provalls, conferència de RSE a les Illes Balears, congrés d'ACCID sobre novetats en comptabilitat i gestió de cooperatives, atenció a la dependència i noves oportunitats per al món rural català, 'emprendiendo en cooperativa' de la Cambra de Comerç de Perú a Espanya, jornada sobre fiscalitat cooperativa al Col·legi de Titulats Mercantils i Empresarials de Lleida, setmana del cooperativisme a Mataró, setmana de l'RSE a Catalunya, festa fira del Prat de Llobregat, R+D+I en el mòdul de bones pràctiques en gestió cooperativa de l'MBA d'IL3 i el congrés d'energia i sector cooperatiu.

ALTRES CANALS DE COMUNICACIÓ

Amb la finalitat d'ajustar-nos als canals actuals de comunicació i divulgació, estem presents a les xarxes socials per aproximar el model cooperatiu a la societat, així com afavorint una imatge moderna, innovadora i actual del cooperativisme. Alimentem de material i informació sobre l'economia cooperativa el Youtube i el Facebook, on es manté una actualització de 2 cops per setmana, aproximadament, i on s'enllacen arxius que han sortit a premsa. A tall d'exemple, entre

les últimes notícies que s'han enllaçat, hi ha una nota de premsa sobre la innovació a les cooperatives impulsat per la FCAC i la URV, vivendes ecosostenibles al Prat de Llobregat, dades actuals del moviment cooperatiu, difusió del programa Sota Terra, adhesió al manifest 'som una nació, nosaltres decidim' impulsat per Òmnium Cultural, nota de premsa sobre les seccions de crèdit publicada pel Punt Diari, actes programats en el marc del 5è aniversari d'Ara_Coop, projecte d'emprenedoria social, jornades d'intercooperació, adhesió del moviment cooperatiu al Pacte Nacional per a la Recerca i la Innovació...

Per tal de millorar la visualització del conjunt de les federacions de cooperatives, en el marc de Futurcoop, amb recursos de la CCC es va dissenyar i materialitzar un espai web exclusiu per informar de tots els actes i facilitar la informació al públic assistent i als mitjans de comunicació.

Altrament, en algunes comunicacions hem incorporat el codi QR, com a mètode més ràpid de comunicar dades o enllaços web a telèfons mòbils i enregistrar-ne la informació.

CANALS DIFUSIÓ

youtube :: **62** vídeos il·lustratius del cooperativisme penjats i consultats en línia

facebook :: **600** contactes vinculats a l'economia cooperativa



SOTA TERRA



Amb el lema “l’evolució és una empresa cooperativa” el programa d’arqueologia, SOTA TERRA, que s’emeté els dilluns, entre juny i setembre, a TV3 en horari de màxima audiència, encetà una aventura de 13 capítols en què el fet cooperatiu esdevingué el fil conductor. El programa volgué contribuir a fer visible la cooperativa com una fórmula de fer empresa i transmetre el missatge que la societat ha anat evolucionant mitjançant la cooperació entre els seus membres, així com difondre que la manera de funcionar d’una empresa cooperativa, que aporta uns valors i principis cooperatius, és reconeguda i identificada en el procés evolutiu de l’ésser humà i la societat. La visualització de la marca cooperativa fou possible gràcies a l’aportació de la Confederació de Cooperatives de Catalunya i d’algunes federacions.

5.5 REPRESENTACIÓ: ENTORNS MÉS PROPERS

En referència als grups d'interès, l'activitat de la CCC identifica un entorn diferenciat en què s'estableixen confluències i sinèrgies amb els grups d'interès. Tanmateix, es fixa de forma concreta un marc de treball per satisfer les demandes d'informació i col·laboració, mantenint un diàleg constant i transparent amb cadascun, amb diversos graus d'intensitat. Alhora, la valoració de la satisfacció es plasma en els resultats que s'obtenen.

Els grups d'interès de la CCC s'identifiquen a través dels entorns següents:

- Entorn de l'Economia Cooperativa
- Entorn de la Representació
- Entorn Polític
- Entorn del Reconeixement
- Entorn del Coneixement

Entorn de l'Economia Cooperativa

Principalment, els serveis i actuacions que es desenvolupen a la CCC s'orienten a respondre les necessitats de les **federacions**. En el si dels consells rectors celebrats enguany, s'han treballat, entre altres, qüestions tan importants com:

- Fiscalitat cooperativa
- Línies d'ajuts per a l'economia cooperativa
- Futurcoop
- Decret d'arbitratge
- Instruments financers per a cooperatives

En l'àmbit de les accions orientades a impulsar i fer un seguiment dels projectes de col·laboració entre federacions i en les actuacions orientades a l'assistència tècnica i de representació a demanda d'aquestes, destaquem la gestió, seguiment, assistència i suport en jornades i actes promoguts i impulsats entre diverses federacions i empreses cooperatives; la coordinació estratègica entre la CCC, la FESALC i la DGECCCE; el seguiment de les sectorials més representatives d'algunes federacions; el desplegament del conveni amb Provalls i el seguiment dels pressupostos de la Generalitat per a l'Economia Cooperativa.

Des de les federacions s'ha sol·licitat el suport o la intervenció de la CCC en les actuacions següents:

- Coordinació del projecte d'intercooperació de la Xarxa de l'Euroregió Pirineus-Mediterrània.
- Suport a la FCAC per impulsar la intercooperació de les cooperatives agràries en l'Euroregió.

- Suport en el Pla de Gestió de la FCCUC i s'està tramitant l'elaboració del web corporatiu.
- Suport entre la FCCUC i la FeCEC pel desenvolupament de la Bitàcola del Consum.
- S'ha aproximat la FCCUC i la FCAC pel tema del desenvolupament d'un mercat de proximitat de productes agroalimentaris.
- A la CCC hem impulsat un conveni amb Camerfirma per oferir descomptes a les cooperatives en l'adquisició del certificat digital.
- Amb la finalitat de potenciar l'aproximació i cohesió, s'ha assistit a l'assemblea general de les federacions següents: FCAC i FCTC.

La creació de cooperatives és un objectiu essencial de la CCC i les estructures representatives del model cooperatiu. En aquest marc neix, el 2005, **Ara_Coop**, en què la CCC és sòcia fundadora, juntament amb la Federació de Cooperatives de Treball de Catalunya i l'Institut per a la Promoció i la Formació Cooperatives. La seva missió és estimular la creació d'empreses cooperatives, així com esdevenir un referent del model cooperatiu en el col·lectiu d'assessors i gestors.

Ara_Coop ha donat suport a la creació d'un 33% de les empreses cooperatives constituïdes a Catalunya durant el 2010, un any caracteritzat per un augment global en la constitució d'empreses compromeses amb els principis cooperatius. A través de la seva acció d'assessorament directe a grups d'emprenedors i entitats públiques i privades, Ara_Coop ha contribuït a difondre la fórmula cooperativa com una opció per a projectes d'emprenedoria col·lectiva, facilitant el naixement de 38 cooperatives durant el 2010 i atenent 241 projectes empresarials. El 2010, Ara_Coop ja compta amb una xarxa de 421 prescriptors d'empresa, 118 públics i 303 privats.

Des d'Ara_Coop s'ha sol·licitat el suport o la intervenció de la CCC en les actuacions següents:

- Comunicació
- Participació al congrés ACCID
- Suport a seminaris adreçats al col·lectiu d'assessors
- Incorporació d'Ara_Coop a Altre Fòrum
- Pla de Dinamització de l'EC
- Tobada anual de cooperatives
- Jornades d'emprenedoria social en el marc del 5è aniversari d'Ara_Coop
- Jornades d'habitatge a Valls

La cooperativa és la tipologia d'empresa que ha mantingut el creixement iniciat el 2008 a Catalunya. Malgrat la crisi, les xifres de creació de cooperatives han augmentat respecte els anys anteriors, trencant així la dinàmica a la baixa i demostrant l'interès per una fórmula empresarial innovadora on el capital humà és protagonista per fer, de l'organització, una empresa competitiva i socialment responsable. L'augment actual en la creació d'empreses cooperatives contrasta amb la caiguda experimentada per la fórmula de la societat mercantil, que ha registrat una variació interanual d'inscripcions del -13,7%.

Paral·lelament a l'objectiu de creació, els objectius de consolidació i promoció de les **cooperatives** existents es projecten directament a través de les actuacions de les federacions. No obstant això, des de la CCC es realitzen també un seguit d'actuacions complementàries a les de les federacions. En aquest sentit, la relació amb les cooperatives s'ha vehiculat a través de les federacions, que són les que plantegen les necessitats de les cooperatives en el si de la CCC perquè siguin tractades en benefici del moviment.

Enguany cal destacar la intercooperació directe entre la CCC, la FCTC i la FCAC per treballar l'obertura de nous mercats per les cooperatives de Catalunya i per generar vies d'intercooperació a través de la xarxa de l'Euroregió Pirineus-Mediterrània. D'altra banda, s'ha col·laborat amb dues cooperatives del Prat de Llobregat en la organització de la II Festa – Fira del Cooperativisme, que aquests dues cooperatives van impulsar en la seva comunitat local i la participació a la 23a Mostra Comercial celebrada en el marc de la 37a Fira Avícola de la Raça Prat, mitjançant un estand de visualització del model cooperatiu i assessorament al col·lectiu d'emprenedors.

La CCC està a disposició de les demandes de representació de les federacions en aquells actes i esdeveniments que cada federació considera pertinents. Aquest tipus d'actuacions són una via per acostar més la CCC a les cooperatives, al mateix temps que facilita que la CCC conegui més a fons a les federacions en la seva vessant sectorial. Atenent a la demanda realitzada, la CCC ha representat institucionalment al moviment en els esdeveniments següents:

- III Trobada anual d'Ara_coop
- Ponència a SARRIKO
- Congrés ACCID
- Trobada de confederacions de cooperatives a Euskadi
- PROVALLS
- Visita Oinarri
- Fira-Festa del Prat
- Sants Cooperatiu
- Trobada entitats i estand al Prat de Llobregat
- Pla de dinamització de l'ES al prat de Llobregat
- Jornades Rovira i Virgili
- V Jornades Clade
- COVENTIS

En relació a les consultes formulades a la CCC, enguany, s'ha atès les demandes següents: 10 consultes en l'àmbit fiscal i legal, 8 en l'àmbit de l'RSE, 3 en formació, 11 en creació i atenció a emprenedors, 10 sobre aspectes sectorials específics, 3 sobre intercooperació i 14 consultes en altres àmbits.

En aquest mateix àmbit de l'economia cooperativa, la Federació de Societats Laborals de Catalunya és, per raons diverses, l'agent de l'Economia Cooperativa més proper a la CCC. Durant el 2010, s'han mantingut, amb aquesta organització, les relacions habituals pels aspectes que apliquen a les empreses de l'economia cooperativa. En el marc del Consell de Treball, Econòmic i Social de Catalunya s'ha treballat en estreta col·laboració i coordinació defensant els interessos de les empreses cooperatives i societats laborals.

Entorn de la Representació

D'entre els dictàmens i estudis elaborats en el marc del **Consell de Treball Econòmic i Social de Catalunya (CTESC)**, en què la CCC és membre del Grup Tercer, destaquem la participació en el Projecte de decret de la Comissió Rectora del Pla d'Acció per a la Inclusió i la Cohesió Social a Catalunya; Projecte de decret sobre el pesatge, classificació i marcatge de les canals porcines; Projecte de decret pel qual s'aprova la Cartera de Serveis Socials 2010-2011; Projecte de decret pel qual es regula l'ordenació de la Formació Professional per a l'Ocupació a Catalunya; Projecte de decret pel qual s'aprova el Pla territorial sectorial d'habitatge i es crea el Fons de Solidaritat Urbana, entre d'altres. L'objectiu de la CCC com a representant de l'economia social, junt amb la FESALC, ha estat vetllar pels interessos del sector, així com aportar al CTESC la identitat i valors del model cooperativista i de l'economia cooperativa en general.

Durant el 2010 l'activa participació de la Confederació de Cooperatives de Catalunya a la **Confederació Empresarial Espanyola de l'Economia Social (CEPES)** s'ha concretat en diferents assistències: 6 a la junta directiva, 1 a l'assemblea general, 1 a la comissió d'rsse, 1 a la comissió de règim econòmic i fiscalitat, 1 a la comissió de formació i treball. S'ha participat també en la comissió de dependència. Altrament, s'han fet aportacions de cooperatives catalanes al Rànquing 2009-10 de les empreses més rellevants de l'economia social, que ha elaborat CEPES.

La CCC, CEPES i la resta d'organismes estatals vinculats amb l'economia social, hem treballat colze a colze en les mesures a aplicar en el sector per pal·liar les conseqüències de la crisi, així com el treball exhaustiu realitzat per les mesures fiscals que apliquen al model cooperatiu.

El balanç de la participació a CEPES es pot considerar positiu, atès que la presència i aportacions de la Confederació de Cooperatives de Catalunya ha permès continuar acostant la realitat i les necessitats del moviment cooperativista català a l'economia social estatal. Altrament, cal ressenyar que CEPES suposa un important i enriquidor punt de trobada del conjunt d'organitzacions de l'economia social estatal, el que

PARTICIPACIÓ CTESC

Taules en què la CCC hi té

consellers/es:

19 plens

10 executives

8 mercat de treball i polítiques
socials i polítiques sectorials

Taules en què s'ha col·laborat:

Desenvolupament territorial i
medi ambient

Participació a 6 grups de treball i 3
reunions de coordinació del grup
tercer.

implica, per una banda, consolidar el sector en qüestions d'àmbit estatal i, per l'altra, l'intercanvi d'experiències i relacions amb altres organitzacions representatives.

Alhora, al llarg de 2010, a la Confederació de Cooperatives de Catalunya hem mantingut diverses activitats d'intercooperació amb altres organitzacions de l'economia cooperativa, especialment, en la plataforma de CEPES per desenvolupar un acte de visualització, en la societat, de l'economia social amb presència del president del govern espanyol.

Altres espais on la CCC hi té representació i la seva actuació s'encamina a difondre, promocionar i defensar els interessos del cooperativisme català són l'ACI, CIRIEC i el GRI.

El 2010, ens hem incorporat en el recent constituït consell rector d'**ACC10**, format per 44 membres de la



societat civil catalana, amb representació del món empresarial, patronals, sindicats, el món del cooperativisme, el món local, les universitats i els agents de la innovació de Catalunya a més de representats dels diferents Departaments de la Generalitat implicats en el projecte. Amb el consell rector, culmina el procés de

creació de l'agència per a la competitivitat de l'empresa, sorgida de la fusió iniciada a principis del 2008 de dues organitzacions anteriors (CIDEM i COPCA).

El consell rector d'ACC10 vol esdevenir una *gran coalició públicoprivada per a la competitivitat de l'empresa catalana*, basada en els eixos següents: nou model de proximitat a l'empresa, redefinició del model de negoci de l'empresa, innovació, internacionalització, així com la transformació i especialització de la xarxa exterior.

Entorn Polític

En referència al desenvolupament de les accions d'interlocució amb els Departaments de la Generalitat que tenen relació amb la visió de la CCC, s'han mantingut reunions per exposar les línies d'actuació de la CCC i de les federacions, així com aspectes relacionats amb l'economia cooperativa, com el decret d'arbitratge i les noves línies d'ajut que apliquen al cooperativisme i a l'economia cooperativa.

S'ha assistit a les dues convocatòries del Consell Superior de la Cooperació, el qual està consolidant l'impuls efectuat durant el 2007 perquè esdevingui un fòrum de participació dels diferents agents implicats en tots aquells temes que tenen relació amb el cooperativisme.

Durant tot l'any, s'han mantingut diverses reunions de treball amb la Direcció General d'Economia Cooperativa i Creació d'Empreses, per treballar conjuntament, administració i sector, en aquelles qüestions de responsabilitat comuna, com pot ser el contingut i dotació econòmica de les subvencions de l'Administració pública dirigides a les cooperatives, les seves estructures representatives o la dotació de fons d'aval específics pel sector.

Arran de la participació de la CCC al departament d'Afers Exteriors i Cooperació, Departament de la Vicepresidència, es forma part, juntament amb 250 organitzacions més, d'una xarxa d'entitats membres d'organitzacions internacionals.

En el transcurs de 2010 les actuacions encaminades a l'execució estratègica de la CCC front els grups polítics parlamentaris s'han centrat en els eixos següents: promoure la difusió del cooperativisme i els seus valors, establir incentius econòmics que afavoreixin la creació de noves empreses cooperatives i promoure la consolidació de cooperatives mitjançant diverses mesures de suport. S'han mantingut contactes i exposicions amb la majoria dels grups polítics que configuren el Parlament de Catalunya.

Entorn del Reconeixement

En la plataforma relacional que suposa el Consell de Treball, Econòmic i Social de Catalunya, la CCC ha anat consolidant contactes amb els sindicats CONC i UGT i les patronals PIMEC i Foment del Treball així com també Unió de Pagesos i la Federació Nacional Catalana de Confraries de Pescadors.

En un pla més local, s'ha continuat la participació en la comissió permanent del Consell Municipal de Benestar Social de Barcelona, organisme rellevant atès el pes important que pren el cooperativisme d'iniciativa social en la prestació de serveis socials a Barcelona.

La CCC en el decurs de 2010 ha mantingut contactes amb l'entorn financer per establir nous fronts i potenciar els existents com a mesura d'acció per pal·liar les conseqüències de la crisi. Junt amb el Departament de Treball i AVALIS s'han emès noves càpsules referents a les línies d'aval específics per a les empreses de l'economia cooperativa. D'altra banda, s'ha començat a perfilar un marc de cooperació amb Oinarri.

Entorn del Coneixement

El treball amb el col·lectiu prescriptor, cabdal per incrementar els nivells de creació d'empreses cooperatives, es vehicula a través d'Ara_Coop. Dins els seus eixos d'actuació es contempen la creació directa de cooperatives, així com la dinamització de la xarxa d'agents de desenvolupament local i d'assessors i gestors que participen en la creació de cooperatives.

Referent a les relacions amb el món acadèmic, el treball es vehicula a través de l'àrea de formació de la Federació de Cooperatives Agràries, l'Escola de Pràctica Cooperativa de SERVICOOOP i l'Escola de Cooperativisme Aposta. Així mateix, la CCC arran de la realització del Programa de Direcció d'Empreses Cooperatives a l'Escola de Negocis ESADE està consolidant les relacions, amb aquesta escola, en l'àmbit acadèmic.

Motivat pel creixement del model cooperatiu, el contacte amb els mitjans de comunicació ha estat més fructífer pel que fa a la difusió del cooperativisme en la societat. Per bé que anualment establím contactes amb aquest col·lectiu, enguany la resposta d'aquests i la interacció ha estat més activa.

6. AMB LA COMUNITAT LOCAL

Els principis per l'interès a la comunitat, la cooperació i el valor de la vocació social són tres elements claus en la identitat cooperativista. Com a tals, en la CCC no poden estar al marge de les nostres actuacions. En aquestes línies, s'ha atès un projecte de creació d'una cooperativa de consum europea i, per això, s'ha rebut a una delegació de cooperativistes europeus.

Arran de la participació de la CCC a PROVALLS, es formalitzà un conveni amb l'Ajuntament de Valls per treballar el desenvolupament de l'EC en aquest territori. En el si de la CCC s'ha dinamitzat a Aposta i Ara_Coop com a agents de formació i creació d'empreses. En aquest context, Aposta realitzà, accions formatives d'introducció a l'emprenedoria col·lectiva a l'Escola Taller. Paral·lelament, Ara_Coop ha impulsat una jornada sobre el cooperativisme d'habitatges al s. XXI.

En l'àmbit del patrocini i acció social, la Confederació de Cooperatives de Catalunya contempla en el pla de gestió la participació anual en projectes de cooperació amb el 0,7% del seu pressupost ordinari destinats a un projecte d'intercooperació entre Catalunya i el Brasil, iniciat el 2009.

En l'àmbit de la inversió socialment responsable, a banda d'entrar a formar part com a socis del projecte de banca ètica FIARE i de la cooperativa de serveis financers, COOP57, la CCC manté un tracte bancari amb Triodos Bank per la seva política d'inversions socialment responsables.



Altrament, també s'ha representat al moviment en les iniciatives empresarials i cíviques següents: adhesió al manifest 'som una nació, nosaltres decidim' impulsat per Òmnium Cultural i adhesió al manifest de suport a les assegurances ètiques i solidàries.

Quant a la identitat cultural, la llengua catalana és prioritària en totes les comunicacions de la CCC. Alhora, s'afavoreix la integració de l'activitat en l'entorn i l'economia local prioritzant, sempre que sigui possible, les relacions comercials amb empreses del territori català i de l'economia cooperativa.

A més, en la gestió estratègica es duen a terme accions de suport al desenvolupament econòmic mitjançant les accions d'intercooperació amb empreses i organismes de l'economia cooperativa en el territori.

7. GESTIÓ FINANCERA

La CCC es basa en paràmetres de gestió empresarial bàsica per disposar de la informació financera necessària que guïï i doni un suport eficient a la presa de decisions, que faciliti l'adopció de mesures correctores i permeti detectar qualsevol desviació amb l'objectiu de reduir el risc de decisió i el nivell d'error. Aquests mecanismes financers tenen per objectiu proporcionar informació fiable i orientadora i constitueixen una bona base per a la comptabilitat i la transparència financera.

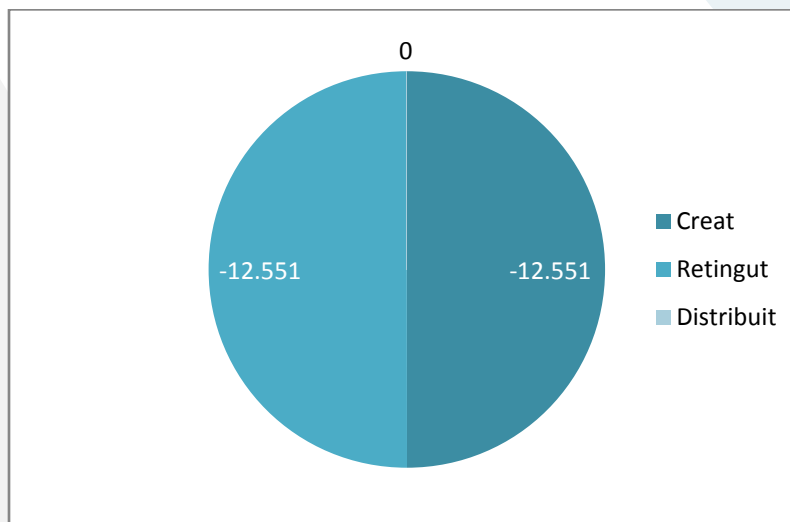
La temporalització pressupostària de la CCC coincideix amb l'any fiscal. A més en els òrgans de govern s'aprova el pressupost anual, vinculat al pla de gestió i durant tot l'any se'n fa un seguiment i se n'avaluen les possibles desviacions. Els comptes anuals són auditats externament i aprovats per l'assemblea on també es decideix el pla de gestió de la CCC.

Cal tenir en compte que les accions que gestiona la CCC no tenen com a finalitat l'obtenció de beneficis econòmics, l'objectiu d'aquestes és optimitzar, al màxim i de forma eficaç i eficient, els recursos assignats a cada acció.

BALANÇ DE SITUACIÓ					
	2010	2009		2010	2009
ACTIU NO CORRENT	140.030	139.728	PATRIMONI NET I PASSIU	619.389	631.940
ACTIU CORRENT	540.773	651.188	PASSIU NO CORRENT	32.177	32.177
			PASSIU CORRENT	29.237	126.799
TOTAL ACTIU	680.803	790.916	PATRIMONI NET I PASSIU	680.803	790.916

PÈRDUES I GUANYS		
	2010	2009
Import net de la xifra de negocis	325.959	445.309
Altres ingressos d'explotació	11.800	332.176
Despeses de personal	-134.565	-115.729
Altres despeses d'explotació	-214.530	-591.589
Amortització de l'immobilitzat	-600	-137
Excés de provisions	1.242	1.070
Deteriorament i resultat per alienacions de l'immobilitzat		
Altres resultats		476
RESULTAT DE L'EXPLOTACIÓ	-10.694	71.576
RESULTAT FINANCER	-1.857	-149
RESULTAT ABANS D'IMPOSTOS	-12.551	72.979
RESULTAT DE L'EXERCICI	-12.551	72.979

Distribució del valor econòmic



8. PERSPECTIVES

Aquest any les perspectives estan marcades per la reflexió estratègica que ha conclòs marcant el desenvolupament de nous eixos, molt focalitzats a la funció de representació pròpia de la Confederació. Aquest eixos són el de lobby, de representació, de lideratge i de coneixement cooperatiu.

En aquest sentit, la CCC assumeix la tasca de lideratge, de representació i de lobby, orientada i actuant en l'àmbit de la comunicació -interna i externa- i en el màrqueting, per tal de "vendre" més i millor el model cooperatiu, així com crear i ampliar cultura cooperativa. Es considera un any de trànsit cap a la nova formulació del Pla Estratègic de la Confederació per al període 2012-2014.

Les activitats de lobby persegueixen objectius concrets que es plantegen i s'estructuren sobre el següents àmbits d'actuació:

- Impulsar **programes de difusió i promoció** del cooperativisme.
- Impulsar la **creació** de cooperatives. Finançament **Ara_Coop**.
- **Programes de suport** a les estructures representatives.
- Impulsar el desenvolupament de **dades estadístiques** del sector.
- Impulsar l'adequació del **marc legal** a las necessitats de las cooperatives.
- Impulsar l'adequació dels **programes d'ajuts** a través de las necessitats que les federacions ens plantegin.
- Impulsar la modernització i simplificació del **Registre** de Cooperatives.
- Impulsar la utilització del servei de **mediació, conciliació i arbitratge**, per tal de resoldre els conflictes.
- Impulsar la creació **d'eines financeres** adequades a les necessitats de les cooperatives, qualsevol que sigui la seva dimensió i tipus.
- Promoure i impulsar l'ensenyament del cooperativisme a la Universitat i en la formació reglada.
- Promoure i impulsar una nova edició del Programa de Direcció de Cooperatives a ESADE.

Des de una perspectiva més interna els objectius que es plantegen són:

- Optimitzar recursos en matèria de manteniment del web, serveis informàtics i serveis comunicatius.
- Proporcionar a l'entorn cooperatiu eines i recursos que facilitin la gestió organitzativa.
- Donar continuïtat el programa RSE.COOP de responsabilitat social empresarial.
- Aplicar les mesures mediambientals segons criteris de la Guia de l'Oficina Verda.

- Incrementar les accions d'intercooperació amb agents propers: Ara_Coop, Aposta i l'àrea de formació de la FCAC.
- Actualitzar i executar el pla de formació de les persones treballadores de la CCC
- Realitzar accions puntuals de formació tècnica cooperativa per als membres socis de la CCC
- Negociació de proveïdor comuns per als organismes que comparteixen espai per tal d'optimitzar costos i recursos.
- Difondre els productes i serveis realitzats, així com les bones pràctiques dutes a terme per empreses de l'economia cooperativa en els nostres actes públics.
- Incorporar noves tecnologies que facilitin els tràmits i gestions, evitin desplaçaments, redueixin costos i temps.
- Impulsar i liderar l'Any Internacional de les Cooperatives 2012 a Catalunya.
- Elaborar un pla de comunicació que potenciï la representació i el lideratge de la Confederació.
- Revisar i actualitzar la política d'RSE de la Confederació.

9. ABAST

La present memòria de sostenibilitat correspon al període comprès entre l'1 de gener i el 31 de desembre de 2010 i, per tant, té caràcter anual.

A fi de complir amb el principi de materialitat, la informació presentada integra aquells aspectes i indicadors que reflecteixen els impactes econòmics, socials i ambientals de la CCC. Per abordar el context de sostenibilitat, s'ha procurat incloure la contribució, present i futura, en la millora de les condicions derivades de l'activitat.

Val a dir que la CCC no té negocis conjunts, filials, instal·lacions arrendades, activitats subcontractades ni cap altre element d'aquesta naturalesa que pugui afectar a la comparativa entre períodes o organitzacions.

Les tècniques de mesura per obtenir els indicadors de desenvolupament se centren en el programa informàtic comptable, fulls de càlcul amb el seguiment i projecció econòmico-financera, indicadors de compliment d'objectius per a cada activitat desenvolupada, els registres laborals, així com les actes de les diverses reunions. En l'àmbit mediambiental es disposen de fulls de càlcul per al control de la política ambiental.

El 2006 es va elaborar la primera memòria de sostenibilitat seguint els criteris de Global Reporting Initiative (GRI), així com els indicadors específics per a organismes de l'economia cooperativa, resultants del programa RSE.COOP i autodeclarada de nivell B.



La present memòria de sostenibilitat és de nivell A, atès que s'informa sobre cada indicador central G3 de conformitat amb el principi de materialitat, ja sigui informant sobre l'indicador o explicant el motiu de la seva omisió. Altrament, s'assoleix el nivell 1 d'aplicació, pel que fa a l'economia social, ja que s'informa sobre més del 90% dels indicadors definits, incorporant com a mínim un indicador de cada principi.

Aquesta cinquena memòria de sostenibilitat s'ha elaborat a través de l'eina digital resultant de la validació de la metodologia d'implantació de polítiques de RSE del programa RSE.COOP i dels indicadors de mesura que s'indiquen i que recullen els del GRI i incorporen els propis de les organitzacions d'Economia Social. Dins aquesta metodologia s'ha utilitzat el nivell d'avaluació avançat. Val a dir que, no s'han produït, en aquest període, canvis de períodes informatius i metodologies de valoració.

10. TAULA D'INDICADORS

G3	PÀGINA
1. Estratègia i anàlisi	
1.1. Declaració del màxim responsable, estratègia	4
1.2. Descripció dels principals impactes, riscos i oportunitats	
2. Perfil de l'organització	
2.1. Nom de l'organització	5
2.2. Principals marques, productes i/o serveis	5
2.3. Estructura operativa de la organització	9 - 10
2.4. Localització de la seu principal	5, 47
2.5. Països on opera i desenvolupa activitats significatives	5
2.6. Naturalesa de la propietat i forma jurídica	9
2.7. Mercats	5, 9
2.8. Dimensions de l'organització	10, 12, 36, 37
2.9. Canvis significatius, estructura i propietat de l'organització	NA. No s'han produït canvis significatius
2.10. Premis i distincions rebudes	La CCC no ha rebut cap premi o distinció durant el període informatiu de la present memòria.
3. Paràmetres de la memòria	
3.1. Període de cobertura de la memòria	39
3.2. Data de la memòria anterior	
3.3. Cicle de presentació de memòries (anual, biennal, etc.)	
3.4. Punt de contacte	47
3.5. Procés de definició del contingut de la memòria	39
3.6. Cobertura de la memòria	
3.7. Limitacions de la cobertura de la memòria	No existeixen limitacions de l'abast o cobertura de la memòria.
3.8. Base per incloure informació d'altres empreses vinculades	NA. No s'han produït canvis d'informació, la CCC no té filials, ni activitats subcontractades...
3.9. Tècniques de medició de dades	
3.10. Descripció de l'efecte d'informació de memòries anteriors	
3.11. Canvis significatius en mètode	
3.12. Taula de continguts bàsics de la memòria	40 - 46
3.13. Política i pràctica actual en relació amb la verificació externa de la memòria	39
4. Govern, compromisos i participació dels grups d'interès	
4.1. Estructura de govern de l'organització	9 - 10
4.2. Indicar si el president del màxim òrgan de govern ocupa també un càrrec executiu	NA. No ocupa càrrec executiu
4.3. Membres del màxim òrgan de govern que són independent o no executius	NA. Tots els membres del màxim òrgans de govern són no executius
4.4. Mecanismes dels accionistes i persones treballadores per comunicar recomanacions al màxim òrgan de govern	9, 11, 13
4.5. Vincle entre la retribució dels membres del màxim òrgan i els resultats de la organització	NA. Les persones del màxim òrgan se govern ocupen càrrecs no retribuïts.
4.6. Procediments per evitar conflictes d'interessos en el màxim òrgan de govern	9
4.7. Procediment per la determinació de les capacitats exigibles als membres del màxim òrgan de govern en matèria social, mediambiental i econòmic	9 - 10
4.8. Missió, visió, codis de conducta, valors, principis i política d'RSE	8
4.9. Procediments de supervisió del màxim òrgan de govern	9 - 10
4.10. Procediments per avaluar als òrgans de govern	

4.11. Descripció de com l'organització ha adoptat un principi de precaució	36	
4.12. Principis o programes socials, ambientals i econòmics desenvolupats externament	35	
4.13. Principals organismes a las que pertany	28 - 34	
4.14. Relació dels grups d'interès que l'organització ha inclòs		
4.15. Base per la identificació i selecció de grups d'interès		
4.16. Participació dels grups de interès		
4.17. Principals preocupacions i aspectes d'interès pels grups d'interès		
DIMENSÍO ECONÒMICA		
Resultats Econòmics		
PRAL EC1 Valor econòmic generat, distribuït i retengut	37	
PRAL EC2 Conseqüències financeres, riscos i oportunitats relacionades amb el canvi climàtic	La CCC no té vinculació directa amb conseqüències financeres i altres riscos i oportunitats en funció del canvi climàtic.	
PRAL EC3 Cobertura de les obligacions de l'organització per beneficis socials	12	
PRAL EC4 Ajudes financeres significatives rebudes de governs	NA. No s'ha produït	
Presència en el mercat		
ADD EC5 Salari empresa-comunitat local	12	
PRAL EC6 Proveïdors locals	35. No disposem del valor quantitatiu d'aquest indicador.	
PRAL EC7 Contractació local	NA. Desenvolupem l'activitat a Catalunya i tots els directius provenen d'aquesta regió geogràfica.	
PRAL EC8 Desenvolupament de les inversions en benefici públic	NA. No s'ha registrat	
ADD EC9 Impactes econòmics indirectes	NA. No s'ha registrat	
DIMENSÍO AMBIENTAL		
Materials		
PRAL EN1 Materials utilitzats	14 - 15	
PRAL EN2 Percentatge dels materials que són valoritzats		
Energia		
PRAL EN3 Consum directe d'energia	14 - 15 No es disposen de dades que indiquin el percentatge d'energia consumida provinent de fonts renovables per part de les empreses subministradores, alhora la CCC no ofereix productes o serveis que puguin vincular-se a l'eficiència en el consum d'energia o basats en energies renovables.	
PRAL EN4 Consum indirecte d'energia		
ADD EN5 Estalvi d'energia per la conservació i millores en l'eficiència		
ADD EN6 Iniciatives per proporcionar productes i serveis eficients en el consum d'energia		
ADD EN7 Iniciatives per reduir el consum indirecte d'energia		
Aigua		
PRAL EN8 Captació total d'aigua		NA. No disposem del valor quantitatiu d'aquest indicador.
ADD EN9 Fonts d'aigua afectades per la captació d'aigua	NA. No hi ha fonts d'aigua afectades pel consum de la CCC.	
ADD EN10 Percentatge i volum total d'aigua reciclada i reutilitzada	14 - 15 NA. No disposem del valor quantitatiu d'aquest indicador.	
Biodiversitat		
PRAL EN11 Terrenys adjacents o en espais naturals protegits	La CCC per la seva activitat i la seva ubicació urbana no produeix cap impacte paisagístic en el seu entorn ja que no desenvolupa la seva activitat en espais naturals protegits o en àrees d'alta biodiversitat no protegides, per tant no hi ha impactes significatius en aquestes zones ni ha estat necessària la restauració ni protecció d'hàbitats. La CCC no produeix cap tipus d'activitat que pugui afectar al sòl.	
PRAL EN12 Impactes en la biodiversitat		
ADD EN13 Hàbitats protegits o restaurats		
ADD EN14 Estratègies i actuacions per la gestió d'impactes sobre la biodiversitat		
ADD EN15 Espècies que es troben en àrees afectades per les operacions efectuades		

Emissions, abocaments, residus	
PRAL EN16 Emissions totals, directes i indirectes, de gasos d'efecte hivernacle	14 - 15
PRAL EN17 Altres emissions indirectes de gasos d'efecte hivernacle	
ADD EN18 Iniciatives per a reduir les emissions	
PRAL EN.19 Emissions de substàncies destructores de la capa d'ozó	NA. No s'utilitzen substàncies l'emissió de les quals possibiliti el deteriorament de la capa d'ozó ni s'emet NOX, SOX o qualsevol altre gas contaminant.
PRAL EN20 NO, SO i altres emissions	
PRAL EN21 Abocament total d'aigües residuals	14 - 15
PRAL Residus gestionats	NA. Dels residus no perillosos generats, tots són sòlids i el 95% d'aquests són reciclables.
PRAL EN23 Fuites accidentals	NA. No s'ha produït cap vessament accidental significatiu.
EN24 Pes dels residus perillosos	NA. La CCC no genera ni transporta residus perillosos.
ADD EN25 Identificació de la biodiversitat de recursos hídrics o hàbitats	NA. De la pròpia activitat se'n desprèn que no té impactes significatius en la biodiversitat dels recursos hídrics o hàbitats relacionats.
Productes i serveis	
PRAL EN26 Iniciatives para mitigar els impactes ambientals dels productes i serveis	14-15
PRAL EN27 Recuperació i reciclatge de productes i materials d'embalatge	NA. Per la tipologia d'activitat i les característiques de l'oficina de la CCC, que no té tampoc rètols lluminosos al carrer, l'impacte derivat de la contaminació lluminosa i acústica no es pot considerar significatiu.
Compliment normatiu	
PRAL EN28 Cost de les multes significatives per la normativa ambiental	NA. No s'ha rebut sanció o multes fruit de l'incompliment normatiu en relació a les lleis reguladores en l'àmbit ambiental
Transport	
ADD EN29 Impacte ambiental del transport de productes	NA. La CCC no genera productes sinó que ofereix serveis.
General	
ADD EN30 Inversions ambientals	14 La inversió ha estat de 631,04 euros
DIMENSIÓ SOCIAL	
1. Pràctiques laborals i treball digne	
Treball	
PRAL LA1 Persones, per tipus de contractació	11-13
PRAL LA2 Persones i rotació	
ADD LA3 Beneficis socials	
Relacions empresa/ persones	
PRAL LA4 Percentatge de persones cobertes per un conveni col·lectiu	11-13
PRAL LA5 Període(s) mínim(s) de preavis relatiu a canvis organitzatius	
Salut i seguretat en el treball	
ADD LA6 Percentatge del total de persones que estan representades en comitès de seguretat i salut	11-13
PRAL LA7 Taxes d'absentisme	
PRAL LA8 Programes d'educació, formació, assessorament, prevenció i control de riscos	
ADD LA9 Assumptes de salut i seguretat coberts en acords formals amb sindicats	
Formació i educació	
PRAL LA10 Promig d'hores de formació a l'any per persona	11-13

ADD LA11 Programes de gestió d'habilitats i de formació continua	11-13	
ADD LA12 Percentatge de persones que reben avaluacions regulars	11-13	
Diversitat i igualtat d'oportunitats		
PRAL LA13 Composició dels òrgans de govern corporatiu i plantilla	11-13	
PRAL LA14 Relació entre salari base dels homes respecte les dones	11-13	
2. Drets Humans		
Pràctiques d'inversió		
PRAL HR1 Percentatge i nombre total d'acords d'inversió amb clàusules de drets humans	NA. No s'ha registrat	
PRAL HR2 Percentatge de distribuïdors i contractistes que han estat objecte d'anàlisi en matèria de drets humans	NA. No s'ha registrat	
ADD HR3 Total d'hores de formació en aspectes de drets humans	NA. No s'ha registrat	
No discriminació		
PRAL HR4 Nombre total d'incidents de discriminació.	NA. No s'ha registrat	
Llibertat d'associació i convenis col·lectius		
PRAL HR5 Activitats en defensa de la llibertat d'associació	NA. La política d'RSE de la Confederació, en el seu vector social, recull el compromís de l'organització en l'àmbit dels drets humans.	
Explotació infantil		
PRAL HR6 Activitats identificades que comporten un risc potencial d'incidents d'explotació infantil		
Treballs forçats		
PRAL HR7 Operacions identificades com risc de treball forçós		
Pràctiques de seguretat		
ADD HR8 Percentatge del personal de seguretat format en aspectes de drets humans	NA. No s'ha registrat	
Drets dels indígenes		
ADD HR9 Nombre total d'incidents relacionats amb violacions dels drets humans i de les persones indígenes	NA. No s'ha registrat	
3. Societat		
Comunitat		
PRAL SO1 Programes i practiques per avaluar i gestionar els impactes de les operacions en les comunitats	NA. No s'ha registrat	
Corrupció		
PRAL SO2 Percentatge i nombre d'unitats de negoci analitzades respecte a risc de corrupció	NA. La política d'RSE de la Confederació, en el seu vector social, recull el compromís de l'organització en l'àmbit dels drets humans.	
PRAL SO3 Percentatge de persones formades en les polítiques i procediments anti-corrupció de la organització	NA. No s'ha registrat	
PRAL SO4 Mesures preses en resposta a incidents de corrupció	NA. La política d'RSE de la Confederació, en el seu vector social, recull el compromís de l'organització en l'àmbit dels drets humans.	
Política pública		
PRAL SO5 Posició en les polítiques públiques i participació en el desenvolupament de les mateixes	28-34	
ADD SO6 Valor total de las aportacions financeres i en espècie a partits polítics	NA. No s'han efectuat aportacions	
Competència deslleial		
ADD SO7 Nombre total d'accions per causes relacionades amb pràctiques monopolístiques i contra la lliure competència	NA. No s'han produït pràctiques monopolístiques o contra la lliure competència durant el període reportat.	
Compliment normatiu		
PRAL SO8 Valor monetari de sancions i multes significatives i nombre total de sancions no monetàries per incompliment de lleis	NA. No s'ha rebut sanció o multes fruit de l'incompliment normatiu en relació a les lleis reguladores en l'àmbit de la societat.	
4. Responsabilitat sobre productes		
Salut i seguretat del client		
PRAL PR1 Fases del cicle de vida dels productes i serveis: Avaluacions	9-10	

ADD PR2 Incidents derivats de incomplir la regulació legal o dels codis voluntaris relatius als impactes dels productes i serveis en la salut i la seguretat	NA. No hi ha hagut cap tipus d'incident derivat de l'incompliment de la regulació legal o dels codis voluntaris relatius a impactes dels productes i serveis en la salut i la seguretat.
Etiquetat de productes i serveis	
PRAL PR3 Tipus d'informació requerits pels procediments en vigor i la normativa	NA.
ADD PR4 Incompliments de la regulació i dels codis voluntaris de la informació i l'etiquetatge	NA. No hi ha hagut cap tipus d'incident derivat de l'incompliment de la regulació legal o dels codis voluntaris relatius a la informació i etiquetatge de productes i serveis.
ADD PR5 Satisfacció del client	9-11, 16
Comunicacions de màrqueting	
PRAL PR6 Regulacions o estàndards voluntaris en comunicacions de màrqueting	21
ADD PR7 Incidents fruit del incompliment de les regulacions relatives a les comunicacions de màrqueting	NA. No hi ha hagut cap incident fruit de l'incompliment de les regulacions relatives a comunicacions de màrqueting.
Privacitat del client	
ADD PR8 Reclamacions degudament fonamentades en relació amb el respecte a la privacitat i la fuga de dades personals de clients	NA. Durant el 2009 no s'ha rebut cap reclamació en relació amb la privacitat i la fuga de dades personals de la clientela.
PRAL PR9 Costos fruit de l'incompliment de la normativa referent al subministra i a l'ús de productes i serveis de la organització.	NA. No hem rebut cap multa significativa fruit de l'incompliment de la normativa en relació amb el subministrament i l'ús de productes i serveis de l'organització.

ECONOMIA SOCIAL

Primer principi. Primacia de les persones i de l'objecte social sobre el capital	Indicadors GRI	
ES1.1. Descripció d'una breu memòria que posi de manifest la primacia de les persones i de l'objecte social sobre el capital	2.6	

Segon principi. Adhesió voluntària i oberta	Indicadors GRI	Pàgina
ES2.1. Requisits per a l'adhesió de noves i nous membres a l'organització	-	9
ES2.2. Requisits i condicions de sortida de l'organització	-	
ES2.3. Evolució de socis, sòcies o membres, descrivint la variació d'altres i baixes	-	

Tercer principi. Organització i cultura empresarial amb vocació de gestió participativa i democràtica	Indicadors GRI	Pàgina
ES3.1. Percentatge de persones o grups amb dret de vot en els òrgans màxims de decisió, respecte al total de persones de l'organització	4.4	9-10, 11, 16, 21
ES3.2. Grau de renovació en els òrgans de representació de l'organització, indicant la fórmula de renovació prevista	4.7	
ES3.3. Grups de treball o espais generats que afavoreixen la presa de decisions de l'organització	-	
ES3.4. Percentatge de persones de l'organització que participa en algun dels grups o espais generats	-	
ES3.5. Procés d'informació pel qual les persones de l'organització tenen accés a la informació en la seva triple vessant (societària, empresarial i econòmica), indicant els canals, la freqüència, així com els i les destinataris	4.4	

ES3.6. Percentatge de membres de l'organització que han rebut o participat en activitats de formació específica en Economia Social en l'últim any respecte al total de membres de l'organització	4.7	
ES3.7. Percentatge mitjà de participació real en els màxims òrgans de decisió	4.4	
ES3.8. Descripció del procés preparatori del màxim òrgan de representació social	4.4	
	4.6	
Quart principi. Conjunció dels interessos de les persones usuàries i de l'interès general	Indicadors GRI	Pàgina
ES4.1. Definició d'un mapa dels grups d'interès focalitzats en l'organització	3.5	
	4.14	
	4.15	
ES4.2. Fluxos relacionals existents entre l'organització i els seus grups d'interès	4.16	
ES4.3. Existència d'un apartat sobre els drets humans (rebuig al treball infantil i al treball forçós i obligatori, llibertat d'associació, prohibició d'acceptació de suborns, corrupció...) dintre de la política de responsabilitat social	HR5	
	HR6	
	HR7	
	SO2	
	SO4	
ES4.4. Adaptació a la identitat cultural dels territoris on actua l'organització	-	20, 35
ES4.5. Existència d'una sistemàtica de valoració de la satisfacció dels grups d'interès	4.17	
	PR5	
Cinquè principi. Defensa i aplicació dels principis de solidaritat	Indicadors GRI	Pàgina
ES5.1. Organització d'actes socials, culturals o solidaris, i col·laboracions monetàries o de qualsevol altre tipus en aquests actes	4.12	
	EC8	
	EC9	
ES5.2. Existència d'actuacions vinculades a inversions socialment responsables	-	16-18
ES5.3. Existència d'una declaració formal que demani a les i als proveïdors i empreses contractades un compromís de gestió respectuosa amb el medi i socialment responsable	HR1	
	HR2	
ES5.4. Consideració de criteris ambientals en la selecció d'empreses proveïdores, productes i serveis	-	NA. No disposem de criteris de selecció formalitzats.
ES5.5. Nombre i tipologia d'activitats de cooperació realitzades amb altres organitzacions	4.12	
ES5.6. Percentatge de compres produïdes al territori (matèries primeres, serveis i actius fixos) / total de compres	EC1	
ES5.7. Existència de polítiques o procediments d'igualtat d'oportunitats en la selecció, promoció i desenvolupament de les persones de l'organització	EC7	
ES5.8. Coneixement i documentació dels impactes ambientals significatius que es deriven de l'activitat	EN12	
	EN25	
	EN29	
ES5.9. Definició i documentació d'objectius ambientals anuals en funció dels impactes ambientals significatius	EN26	
ES5.10. Desglossament del personal per tipus de treball, contracte i regió, incloent-hi els llocs de treball ocupats per persones amb discapacitat sobre el total de l'organització	LA1	
ES5.11. Nombre total de personal desglossat per grups d'edat, sexe i regió, especificant el personal discapacitat	LA2	
ES5.12. Rotació mitjana de la plantilla desglossada per grups d'edat, sexe i regió, especificant el personal discapacitat	LA2	
ES5.13. Mesures adoptades per tal de col·laborar en la preservació o restauració	EN13	

d'espècies o espais naturals propers, així com les riqueses naturals i culturals propietat de l'organització	EN14	NA. La CCC no disposa d'una auditoria d'accessibilitat global.
	EN15	
ES5.14. Disposar d'un auditoria d'accessibilitat global, reconeguda a escala mundial	-	

Sisè principi. Autonomia de gestió i independència respecte dels poders públics	Indicadors GRI	Pàgina
ES6.1. Descripció d'una breu memòria que detalli els requisits i limitacions de la sobirania de gestió dels màxims òrgans de decisió de l'organització	-	9-10

Setè principi. Aplicació dels excedents o de la seva major part en la consecució dels objectius a favor de l'interès general, dels serveis a les i als membres	Indicadors GRI	Pàgina
ES7.1. Percentatge sobre el passiu que es correspon amb fons col·lectius o irrepartibles	-	36, 37
ES7.2. Percentatge de distribució d'excedents destinats a fons col·lectius o irrepartibles	-	36, 37
ES7.3. Percentatge d'excedents assignats als i a les membres de l'organització o a la incorporació de persones (excedents capitalitzats o monetaris)	4.5	
ES7.4. Augment o disminució dels guanys retinguts al final del període	EC1	
Taula de continguts principis economia social	-	40-46

Confederació de Cooperatives de Catalunya

C. Premià, 15, 2a planta

08014 - Barcelona

93 332 36 82

ccc@cooperativescatalunya.coop

www.cooperativescatalunya.coop

A través del web de la Confederació podeu ampliar la informació que figura en aquesta memòria. Així com les dades anteriors representen el punt de contacte amb l'organització.

